

# **EL AGUA PRIMERO, LA MINA DESPUÉS**

**LO QUE AÚN NO SE HABLA  
DEL PROYECTO CONGA**





El aporte de la minería equivale al **92%**  
del presupuesto de educación del Perú.



## La minería empieza por la gente.

La minería es el motor que hace avanzar al Perú.

Su aporte al Estado mejora continuamente la calidad de vida de los peruanos y hace posible un futuro próspero para todos, manteniendo siempre un comportamiento responsable en su entorno.

Fuente: MEF 2009



- \* **Aviso publicitario de la Campaña Primero la Gente.**
- \* **Objetivo:** mostrar los impactos positivos, directos e indirectos, de la gran inversión minera en diversas actividades de los peruanos.
- \* **Público:** ciudadanos de todas las regiones del Perú.

# Una invitación para ver más allá

**Cuando recibimos** la aprobación del estudio de impacto ambiental (EIA) para el Proyecto Conga, estábamos convencidos de haber cumplido con creces la primera fase de un proyecto distinto.

En las casi dos décadas de Yanacocha hemos aprendido muchas cosas, y gran parte de ellas las pusimos en práctica en este proyecto que, sabíamos, debe traer múltiples beneficios para todo el país.

Sabíamos que Conga debía traer oportunidades para las comunidades vecinas. Sabíamos que no bastaba con evitar la afectación ambiental, que era necesario generar beneficios ecológicos para las cuencas vecinas. Sabíamos que todo esto no sería posible sin la participación intensa de las comunidades y de las autoridades locales y regionales. Y así lo hicimos.

Atendimos las expectativas de nuestros vecinos inmediatos. Cumplimos con las leyes de nuestro país, con el rigor técnico que nos exigen las autoridades, y con los exigentes estándares internacionales de nuestros accionistas. Y conforme con lo ofrecido, planteamos la construcción de los reservorios que alimentarían al campo que rodea a la futura mina.

Ahora consideramos que es indispensable brindar una explicación más amplia de nuestra propuesta técnica, como también de lo que significa el Proyecto para el desarrollo de Cajamarca y el Perú.

Las siguientes líneas son parte de ese esfuerzo por explicar nuestro Proyecto, que ha sido diseñado para generar prosperidad y novedades ambientales inéditas en nuestra comunidad regional y nacional.

**Carlos Santa Cruz**

Vicepresidente Regional Newmont LA





# Una valla bien alta

La minería debe atender las inquietudes de los ciudadanos. Por eso explicamos los alcances del EIA aprobado en octubre de 2010 y presentado en audiencia pública en marzo del mismo año.

## ► LAS EXIGENCIAS DEL ESTUDIO DE IMPACTO AMBIENTAL

El EIA de Conga fue aprobado hace más de un año, cumpliendo con todos los requisitos técnicos, legales, ambientales y de participación ciudadana.

Los requisitos técnicos se cumplieron haciendo los estudios con consultoras internacionales y prestigiosos profesionales nacionales, siguiendo todos los procedimientos y normas de los diferentes ministerios (Minería, Ambiente y Agricultura), la Autoridad Nacional del Agua y otras instituciones públicas y privadas relacionadas a la minería.

Organizamos charlas, talleres, conferencias, reuniones diversas, además de las audiencias que impone la normatividad. El estudio fue entregado y revisado por las autoridades de Cajamarca: municipalidades distritales, provinciales y el Gobierno Regional.

El EIA tuvo que absolver alrededor de 300 observaciones antes de ser aprobado, incluyendo las provenientes de las autoridades de Cajamarca. Todas ellas están documentadas y fueron tratadas según la reglamentación de los estudios de impacto ambiental y los mecanismos respectivos de participación ciudadana.

*La aprobación del EIA, luego de este complejo proceso formal que duró alrededor de tres años, concluyó que el Proyecto representa un caso positivo de balance ambiental.*



“ Lo importante de este amplio proceso fue que el Proyecto fue tomando forma técnica a partir del diálogo y la negociación con los propios vecinos”.

### ► LA EXIGENTE PARTICIPACIÓN DE LOS CIUDADANOS

Durante el proceso se recibieron toda clase de inquietudes, desde las interrogantes técnicas fundamentadas hasta las expresiones de diversos ciudadanos interesados en los impactos del Proyecto.

Fue un proceso intenso donde Yanacocha debió garantizar el derecho a la información de los ciudadanos. Fue así que se trabajó con el Presidente Regional de entonces y su equipo de profesionales. Y lo mismo sucedió en instancias como las municipalidades provinciales de Cajamarca, Celendín y Bambamarca, y los gobiernos distritales de La Encañada, Huasmín y Sorochuco.

De la misma forma, se recibieron observaciones de diversos gremios profesionales, organizaciones no gubernamentales, instituciones civiles diversas y la propia Universidad Nacional de Cajamarca.

El resumen ejecutivo del estudio de impacto ambiental es un documento de interés público y está disponible en el sitio web del Ministerio de Energía y Minas desde que fue sujeto de debate público.

Por parte de la empresa, dicho documento también está al alcance de los cajamarquinos en las oficinas del Centro de Información y Cultura de Yanacocha y en el sitio web de la empresa.

Todos los ciudadanos interesados en esta información han tenido acceso a ella.



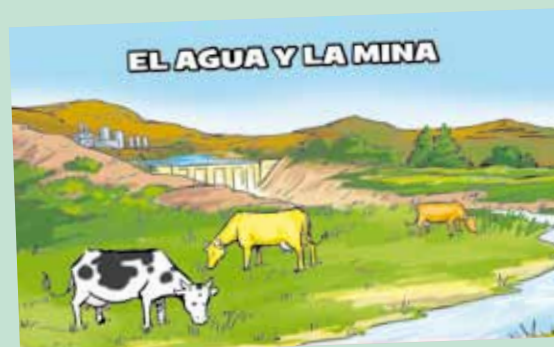
**\* Material de difusión utilizado en el proceso de participación ciudadana con las comunidades vecinas**

### ► LOS CAMPESINOS VECINOS FUERON LOS PROTAGONISTAS

El EIA fue aprobado con una amplia participación ciudadana: aproximadamente 7 mil personas en talleres y acciones informativas y 4 mil ciudadanos en Audiencia Pública. Todo esto también está documentado y disponible.

En todas las actividades de participación ciudadana del EIA, el proyecto Conga propuso “primero el agua, luego la minería”, y esto se sustentó técnicamente. Por eso, los 32 caseríos vecinos siguen respaldando el Proyecto.

Lo importante de este amplio proceso fue que el Proyecto fue tomando forma técnica a partir del diálogo y la negociación con los propios vecinos. De allí que el proyecto Conga haya priorizado la construcción de los reservorios antes que la mina. Del mismo modo, se inició primero la inversión social en programas de desarrollo antes de la obtención de utilidades.



# La gestión del agua en Conga

La gestión del agua en la minería moderna es un asunto complejo y altamente tecnificado. En este proyecto, la gestión hídrica puede ser comprendida según cinco claves maestras.

## 1<sup>RA.</sup> CLAVE

### **EL CIRCUITO BAJO CONTROL**

En la minería moderna, el agua que se usa para la producción siempre está dentro de un circuito controlado. Esto quiere decir que el agua de uso industrial está en un circuito cerrado y se reutiliza permanentemente. De esta forma se puede tener un control preciso de este recurso y se evita, además, consumir más agua de la necesaria. El proyecto Conga trabajará con este sistema, y por eso garantiza que no habrá desperdicio de agua ni riesgo de contaminación.

## 2<sup>DA.</sup> CLAVE

### **TRATAMIENTO DEL AGUA INDUSTRIAL**

Sin embargo, en época de lluvia estos circuitos cerrados suelen tener exceso de agua.

Es por ello que Conga contará con plantas de tratamiento que garantizarán que el excedente del agua industrial pueda regresar a las cuencas vecinas, siempre que cuente con una calidad apta para el consumo del campo. Esto es, para la agricultura y la ganadería.

Esta agua que será descargada en los ríos estará bajo permanente monitoreo de la autoridad, las comunidades y el Área de Medio Ambiente de la empresa.

## 3<sup>RA.</sup> CLAVE

### **LAS REPRESAS DE SEDIMENTACIÓN**

Asimismo, en época de lluvia el agua discurrirá por las instalaciones de la mina, lo que implicará un doble reto para la operación. Por eso, el diseño de la mina contempla mecanismos para canalizar el agua, controlando la erosión y evitando la formación de deslizamientos.

Por otro lado, esta agua será canalizada hacia represas de sedimentación donde el agua reposará hasta recuperar una calidad óptima para ser devuelta al campo.

Estas formas de tratamiento del agua que se utilizarán en Conga se vienen trabajando de forma exitosa en Yanacocha.

**\* En la minería moderna, el agua que se usa para la producción siempre está dentro de un circuito controlado y se reutiliza permanentemente.**



## Garantías

Para garantizar la calidad del agua, Conga hará dos cosas:

- Por un lado, el agua que no se utilice dentro del proceso productivo se tratará con tecnología para convertirla en agua apta para el campo.
- Por otro lado, el agua de lluvia que cae sobre la mina y genera barro (sedimentos), será tratada para devolverla de manera adecuada al campo.

## 4<sup>TA.</sup> CLAVE

### MONITOREOS COMPLEMENTARIOS

Todas estas medidas que garantizan buena agua para el campo están permanentemente monitoreadas a través de:

- 1.** El Estado. Existen diversos organismos oficiales a quienes debemos rendir cuentas de nuestro desempeño en los campos técnico y ambiental.
- 2.** Nuestra corporación. Nuestros técnicos trabajarán diariamente para controlar la cantidad y calidad del agua en la zona de operaciones.
- 3.** Participación conjunta. En la zona de Conga, hace dos años se inició un programa de capacitación para formar monitores campesinos. Ellos ya están participando, junto a funcionarios públicos y técnicos de la empresa, en el monitoreo del agua relacionada a la construcción de los reservorios. Y serán claves para cuando la mina esté operando.

## 5<sup>TA.</sup> CLAVE

### LOS RESERVORIOS ECOLÓGICOS

Cuando llueve no falta agua en Cajamarca. El campo y la ciudad se abastecen normalmente. Sin embargo, el 70% del agua que discurre se pierde río abajo. Atendiendo las demandas de nuestros vecinos inmediatos, el Proyecto Conga de Yanacocha les propuso construir 4 reservorios que almacenarán el agua en época de lluvia, para contar con más agua en época seca. La propuesta fue aceptada en todas las asambleas de los 32 caseríos vecinos.

Los 4 reservorios serán: Inferior, Perol, Chailhuagón y Superior. Los tres primeros serán de uso exclusivo para la comunidad y el último será de uso compartido entre el Proyecto Conga y nuestros vecinos.

Solo los 3 primeros reservorios tendrán más del doble de la capacidad de almacenamiento de las lagunas que están ahora en la zona de operación.

Para lograrlo, los reservorios se construirán antes que la mina y se llenarán, principalmente, con agua de lluvia y con el agua que se trasladará de las lagunas. De esta manera, los reservorios empezarán a ofrecer agua antes de que la mina empiece a producir.



# Con mina arriba



# más agua abajo



Las últimas tendencias de gestión de agua en el mundo indican que la minería en zonas altas puede traer más oportunidades para las cuencas. La razón es simple: el agua se puede gestionar de forma inteligente.



**ANTONIO BRACK EGG**

BIÓLOGO, PROFESOR DE ESAN, FUE EL PRIMER MINISTRO DEL AMBIENTE EN EL PERÚ

“El 98% de los proyectos mineros está en cabecera de cuenca, encima de los 3,000 o 3,500 metros en los andes, que es justo donde está el mineral. Entonces, decir que no debe haber minería en cabecera de cuenca es inducir al error, es una falta de ética o hay que estar desinformado. Porque significaría cerrar la mayor parte de los emprendimientos mineros y dejar al país en la miseria y que mucha gente se quede sin trabajo”.

Fuente: Willax TV (24/1/12)

**> UNA GESTIÓN INTELIGENTE DEL AGUA**

Conga propuso a las comunidades vecinas y al Estado construir reservorios ecológicos que dupliquen la cantidad de almacenamiento del agua, especialmente para la época seca. Con esa agua se podría tener más cosechas al año y extender el terreno agrícola en una zona donde la agricultura no ha desarrollado todo su potencial.

Esta es la apuesta de Conga para operar según el exigente mandato de nuestros accionistas: vencer a la pobreza en esas zonas donde actualmente falta agua y donde la agricultura y ganadería requieren de un impulso que las integre por fin a los mercados más dinámicos de nuestra sociedad.

**> CON CONGA SE GARANTIZA MÁS AGUA**

Hoy, las lagunas almacenan 1,4 Mm<sup>3</sup> (millones de metros cúbicos). Tres de los reservorios serán para uso exclusivo de las comunidades. Estos almacenarán 3,2 Mm<sup>3</sup>, es decir, más del doble.

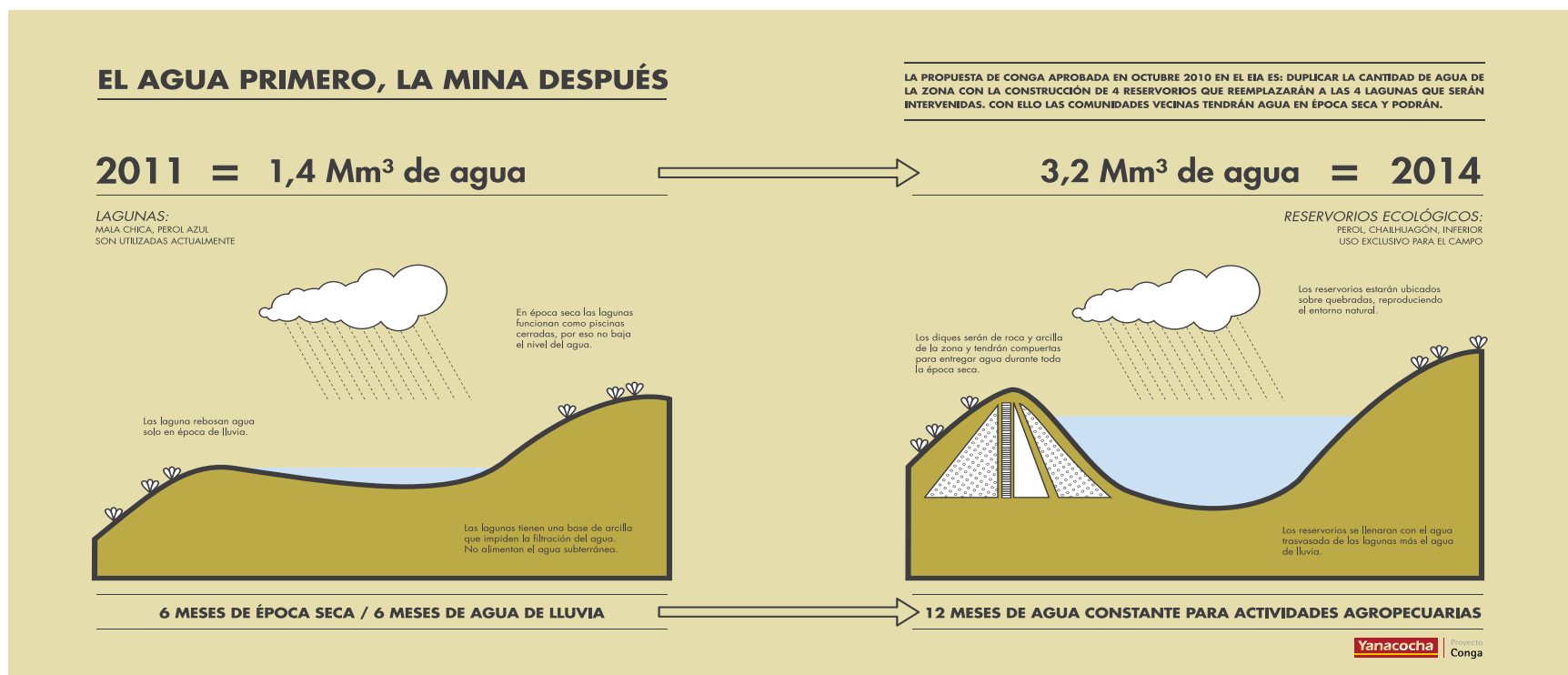
Todos los reservorios garantizan el abastecimiento de las cuencas del proyecto.

Conga se comprometió a construir los reservorios primero. Las lagunas no serán tocadas hasta que los reservorios estén contruidos y la mina no iniciará operaciones hasta que estos estén funcionando.

**> LAS CONSULTORAS CON PRESTIGIO INTERNACIONAL**

Conga realizó 4 estudios hidrológicos e hidrogeológicos con más de 15 años de recopilación de información. Y los análisis de la información se hicieron en Lima, Denver y Cajamarca.

Las consultoras fueron Knight Piésold, Golder Associates, Schlumberger Water Services y Perú Hydraulics. Todas tienen como principal activo un prestigio profesional cultivado a través de muchos estudios a nivel nacional e internacional. Están debidamente reconocidas, inscritas y autorizadas por el Ministerio de Energía y Minas.



## > LOS RESULTADOS HIDROGEOLÓGICOS

Las empresas coincidieron en los siguientes resultados:

1. Los meses de junio a setiembre son meses de estrés hídrico, casi no hay agua en la zona. En cambio, entre los meses de octubre a mayo, en la época de lluvia, existe un exceso de agua que se desperdicia, que no se almacena.
2. El 40% del agua de lluvia se pierde por evapotranspiración.
3. El 60% restante es agua que corre por la superficie, por cauces no regulados.
4. Solo el 6% del agua superficial filtra y se almacena naturalmente a menos de 5 metros de profundidad, por la calidad impermeable del subsuelo. Eso quiere decir que no existen flujos subterráneos importantes en la zona.
5. Por eso es tan importante almacenar agua en época de lluvias, porque, si no lo hacemos, fluye río abajo desperdiciándose oportunidades de uso productivo y de subsistencia para la zona.

## > ALGUNAS LAGUNAS NO SON FUENTES DE AGUA

Existen lagunas que, como los glaciares, son efectivas fuentes de agua para el campo y la ciudad. Y también existen lagunas en las zonas alto andinas que no cumplen esa función en las temporadas secas, que es cuando más se necesita.

Los estudios indican que las lagunas de la zona de Conga no filtran agua, pues tienen una capa de arcilla en la base que las impermeabiliza. Por eso, en temporada seca, funcionan como piscinas cerradas. Además, como hemos visto, los estudios hidrogeológicos señalan que esa área tiene un tipo de suelo que no permite una actividad hídrica subterránea profusa.

Estas lagunas, entonces, solo rebosan durante las temporadas de lluvia (cuando las comunidades tienen suficiente agua).

Los reservorios, en cambio, permitirán que las comunidades aprovechen mejor este recurso, porque almacenarán más agua de lluvia y sus compuertas permitirán una gestión dosificada del agua para las cuencas vecinas.

## > RESERVORIOS CON DISEÑO ECOLÓGICO

Los reservorios de Conga serán construidos con arcilla y roca de la zona, y aprovecharán el agua de las lagunas y el agua de la época de lluvia para llenarlos. Por eso se puede decir que tienen un diseño ecológico.

Los reservorios descargarán el agua regulada y controladamente, una vez que las lluvias hayan cesado.

Los reservorios se ubicarán en quebradas naturales, replicando el entorno de las actuales lagunas. Los reservorios que va a construir Conga reproducirán el entorno natural y la riqueza de su flora y fauna.

**ALBERTO BENAVIDES DE LA QUINTANA**  
FUNDADOR DE COMPAÑÍA MINERA BUENAVENTURA

“Allí donde nos toca arriesgar y encontrar posibilidades para la minería, allí es donde existen más carencias. Por eso la minería tiene la obligación de generar desarrollo en las zonas alto andinas. Su misión es promover verdaderas oportunidades para los más pobres de nuestro país”.



# Un moderno manejo ambiental

El movimiento ambientalista ha hecho mucho por la minería, puesto que ha sembrado desde los años setenta una gran conciencia ambiental. La respuesta de la minería moderna consistió en sofisticarse y generar tecnologías adecuadas que promuevan el equilibrio ambiental.

Si bien Conga va a tener una forma de producción distinta a la de Yanacocha, pues será básicamente una mina de cobre, nos parece relevante destacar aquí las certificaciones de nuestra empresa para hacer evidente que nuestro compromiso ambiental es de hecho, no solo declarativo.

Las siguientes certificaciones están basadas en estudios independientes y estrictas auditorías externas. Conseguir cada certificación es un gran logro y mantenerlas y renovarlas supone un esfuerzo constante y una atención indesmayable.

## › ISO 14001

En el año 2008, Yanacocha se convirtió en la primera empresa minera de gran magnitud en obtener la certificación internacional ISO 14001 a lo largo de toda su operación. Este logro ratifica la responsabilidad ambiental de la empresa y reconoce a la gestión ambiental de Yanacocha como respetuosa de las más exigentes leyes internacionales, tanto en su proceso de producción como en el desempeño de sus 10 mil trabajadores.

## › ISO/IEC 17025

En el año 2005, Yanacocha alcanzó la acreditación ISO/IEC 17025 del Laboratorio de Medio Ambiente y QA/QC, el mismo que fue establecido e implementado con la finalidad de controlar y asegurar la calidad del agua que descargan las plantas de tratamiento de las operaciones de Yanacocha. Esta acreditación fue renovada los años 2006 y 2008.

## › OHSAS 18001:1999

En el año 2008, Yanacocha recibió la certificación OHSAS 18001:1999 gracias al cumplimiento de altos estándares, tanto en salud ocupacional como en seguridad de los trabajadores. Las normas OHSAS 18001 (*Occupational Health and Safety Assessment Series*) son una serie de estándares voluntarios internacionales aplicados a la gestión de seguridad y salud ocupacional, cuyas normas y requisitos pueden ser aplicados a empresas de todo tamaño y ubicación. En su desarrollo han participado las principales organizaciones certificadoras del mundo, abarcando más de 15 países de Europa, Asia y América.



## › ISO 9001:2008

En el año 2010, el área de Procesos Zona Este de Yanacocha logró la certificación ISO 9001:2008, Sistema de Gestión que fue implementado con la finalidad de generar una cultura preventiva y de mejora continua en la ejecución, control de nuestros procesos y el desarrollo del personal en todos los niveles para contribuir con el logro de la visión de nuestra empresa.

## › CERTIFICACIÓN DEL CÓDIGO INTERNACIONAL PARA EL MANEJO DEL CIANURO

El Código de Cianuro es una iniciativa voluntaria desarrollada por el Programa de Naciones Unidas para el Medio Ambiente (PNUMA) y el Consejo Internacional de Minería y Metales (ICMM, por sus siglas en inglés). Su objetivo es establecer estándares que permitan manejar responsablemente este elemento en operaciones mineras de extracción de oro, con el fin de preservar la salud de las personas, considerando aspectos de seguridad, medio ambiente y responsabilidad social.

El código se basa en nueve principios: producción, transporte, manipulación y almacenamiento, operaciones, desmantelamiento, seguridad de los trabajadores, respuesta ante emergencias, capacitación y diálogo.

En abril de 2008, luego de un exhaustivo proceso de auditorías a cada una de estas áreas de gestión, recibimos la certificación por el cumplimiento del Código de Cianuro. A mediados de 2010 empezamos el proceso de planificación para la recertificación en el año 2011.

## RESULTADOS DE LA INVERSIÓN SOCIAL EN 2011

# Los beneficios presentes y futuros de Conga

El compromiso del Proyecto Conga fue iniciar la inversión social, junto con la construcción de los reservorios ecológicos, antes de que se inicie la operación. Hemos aprendido que la confianza se obtiene con hechos, no solo con promesas. Los campesinos siempre nos han dicho: "yo creo con los ojos".

Se ha apoyado la organización de los Comités de Desarrollo Comunal (CODECOs).  
Se han constituido 30 Unidades de Créditos y Ahorros que apoyan a 383 familias (UNICAs).  
Se han construido cocinas mejoradas con 404 familias participantes.  
Se ha reducido la desnutrición crónica en 4,2%, trabajando con 1244 niños menores de 3 años de 34 caseríos.



Todos estos avances se han logrado gracias al trabajo en red de diversas instituciones y diversas fuentes de cooperación. Son varias las organizaciones no gubernamentales cajamarquinas, y otras de alcance nacional, que han intervenido en la zona con metodologías participativas, siempre enfocadas a potenciar las capacidades de nuestros vecinos.



## DESEMPEÑO SOSTENIBLE

Por cuarto año consecutivo, Newmont fue elegida para el índice de sostenibilidad Dow Jones (22/9/2010).

Este índice evalúa anualmente el desempeño económico, social y ambiental de 2500 compañías líderes a nivel mundial, y solo el 10% de estas es seleccionada por su comportamiento sostenible. Entre ellas figura Newmont, principal accionista de Yanacocha.

Por su desempeño, Newmont ha sido seleccionada por cuarto año consecutivo para formar parte del prestigioso Índice de Sostenibilidad de Dow Jones (DJSI, por sus siglas en inglés). De esta forma se demuestra, una vez más, que todas las operaciones pertenecientes a esta corporación, entre ellas Yanacocha, cumplen diariamente con los altos estándares evaluados independientemente por este índice.

## DERECHOS HUMANOS

Los temas centrales de derechos humanos se basan en "La Carta Internacional de los Derechos Humanos" y de su propuesta voluntaria para el sector privado a través del "Pacto Global".

Gracias a este compromiso las operaciones de Newmont deben estar alineadas con los siguientes documentos:

- La Carta Internacional de los Derechos Humanos.
- Declaración Universal de los Derechos Humanos (ONU - 1948).
- Pacto Internacional de Derechos Civiles y Políticos (ONU - 1966).
- Pacto Internacional de Derechos Económicos, Sociales y Culturales (ONU - 1966).
- Pacto Global (ONU).



En educación se ha logrado lo siguiente:

- 1213 niños de 24 colegios han mejorado sus conocimientos significativamente (en 2 años).
- 42,9% mejoró sus habilidades para comprensión lectora.
- 40,8% mejoró sus habilidades en matemáticas.
- La repitencia se ha reducido en 7,1%.
- La deserción escolar se ha reducido en 5,2%.

En el mundo agropecuario se ha logrado:

- 514 ha de pastos mejorados sembrados.
- 339 vacunos inseminados.
- 758 vacunos dosificados.
- El 30% de productores lecheros ha mejorado su producción lechera en un 8%.
- Potenciación de productores de aguaymanto, papas nativas y semilla de papa.
- Se han generado 297 empleos en el ámbito del Proyecto.





# Los compromisos Y los espejismos

Hacer minería en el Perú de hoy es un reto inmenso. Todavía subsiste mucha pobreza y existen pendientes históricos que todos los peruanos debemos encarar con coraje y creatividad. Las grandes inversiones son parte de este esfuerzo, pero nunca serán suficientes. Esta es una tarea de todos.



**En los últimos** meses han circulado numerosas versiones y argumentos equivocados que responden a intereses contrarios al desarrollo del Proyecto.

Uno de los principales argumentos habla del impacto que tendrá el Proyecto en la provisión de agua y cómo Cajamarca ya se ve afectada por la escasez de este elemento. Nada más lejos de la verdad: Conga asegurará la cantidad y calidad del agua que se entregará a las comunidades. Más aún, ofrecerá más del doble de la capacidad de almacenamiento de agua que ahora tienen las lagunas.

El problema en Cajamarca no es la falta de agua, el agua abunda. Lo que se necesita es una gestión adecuada e inteligente del recurso. Según la FAO, el Perú ocupa el octavo lugar en el ranking mundial de países con mayor cantidad de agua. El agua sobra, lo que faltan son reservorios.

Después de casi 20 años de operación, la empresa ha aprendido muchas lecciones y quiere aplicarlas en favor de las comunidades en el ámbito de Conga. Esto también traerá desarrollo para Cajamarca, pero debemos alcanzarlo trabajando juntos, dialogando, con propuestas técnicas y objetivos claros que benefician a la gente del Perú. Porque la minería empieza por la gente.



SE HA DICHO QUE:	LO CIERTO ES QUE:
* Conga destruirá alrededor de 20 lagunas.	* Serán 4 las lagunas que van a ser reemplazadas por 4 reservorios de mayor capacidad.
* Las comunidades se quedarán sin agua.	* Las lagunas tienen 1,4 millones de m³. Tres de los cuatro reservorios almacenarán 3,2 millones de m³, exclusivamente para la comunidad.
* Dos de las lagunas se destruirán para colocar un depósito de desmontes en su lugar.	* Se estudiaron 13 alternativas diferentes. La opción de colocar el depósito de relaves en esa ubicación es la solución ambiental más eficiente y la que genera menor impacto.
* El EIA de Conga tiene deficiencias: no cuenta con un estudio hidrogeológico y no ha sido adecuadamente validado.	* Fue aprobado el 2011, luego de cumplir los requisitos técnicos, legales y ambientales que exige el Estado. Cuenta con 4 estudios hidrogeológicos y fue socializado con más de 7 mil personas en talleres y acciones informativas y más de 4 mil en Audiencia Pública.
* Conga no cuenta con el respaldo de la población.	* Pobladores de los 32 caseríos de la zona de influencia han manifestado su apoyo al proyecto a través de un memorial con más de 8 mil firmas.

**TELMO ROJAS**  
**ALCALDE**  
Sociólogo de la  
Universidad Nacional  
de Cajamarca

"La zona de recargas de acuíferos es la zona alta, la Jalca o Puna. Allí se está dando un proceso muy grave: se está desertificando toda la sierra y esa zona por acción antrópica, por acción del hombre. ¿Quiénes están haciendo eso? Lo está haciendo la familia campesina, minifundista, porque ahora ya no tiene tierras. Tiene un cuartito de hectárea, menos de mil metros. Entonces tiene que sembrar todo el año para poder subsistir y, donde pueda, va a sembrar cultivos y arrasar con la cobertura vegetal, arrasar con los pastos naturales y dejar tierras sueltas, que viene la lluvia y las arrastra. Ese problema es más grave y es un problema nacional".  
Fuente: Willax TV (25/11/11).

### LOS COMPROMISOS DEL PROYECTO CONGA

- Más que duplicar la capacidad de almacenamiento de agua de la zona, asegurándola para la temporada seca.
- Producir con los más altos estándares internacionales de gestión ambiental.
- Trabajar respondiendo proactivamente a las expectativas de la población local.
- Generar activos ambientales (reservorios) que trasciendan a la operación minera.
- Invertir en programas de desarrollo potentes.
- Una inversión sostenida y estratégica para el país.



\*Cifra correspondiente a empleos directos e indirectos generados por la minería.

LA MINERÍA DA TRABAJO A MÁS DE 600 MIL PERSONAS EN LAS ZONAS MÁS REMOTAS DEL PAÍS. AHORA ESAS PERSONAS TIENEN EL HOGAR QUE MERECEEN.\*

Pragma

## La minería tiene una obligación con cada uno de los peruanos.

Su aporte al Estado mejora continuamente la calidad de vida de los peruanos y hace posible un futuro próspero para todos, manteniendo siempre un comportamiento responsable con su entorno.



- **Aviso publicitario de la Campaña Primero la Gente.**
- **Objetivo:** mostrar los impactos positivos, directos e indirectos, de la gran inversión minera en diversas actividades de los peruanos.
- **Público:** ciudadanos de todas las regiones del Perú.