

Relații de putere în cadrul elitei politice românești la sfârșitul anilor '80 și începutul anilor '90*

**drd. Norbert Petrovici
Universitatea Babeș-Bolyai**

Rezumat: În Europa Centrală și de Est reproducerea foștilor actori socialiști în majoritatea subsistemelor sociale (economic, politic, cultural) a fost mai degrabă regula decât excepția. Totuși țările din această regiune au avut performanțe foarte variate, iar noi credem că ele se datorează nu atât proporției foștilor comuniști din cadrul sistemului politic, ci raporturilor de putere stabilite între diferitele facțiuni fost-comuniste pe de o parte și între foștii actori comuniști și noii actori politici, pe de altă parte. Aceste raporturi de putere s-au tradus în moduri distincte de instituționalizare, care au avut ca efect performanțelor economice diferite. Pornind de la o bază de date care codifică autobiografiile individuale ale actorilor politici care au compus elita politică din perioada 1989-1994, cu o serie de metode statistice multivariate a căror rezultate le contextualizăm istoric, vom încerca să identificăm relațiile de putere dintre actorii politicii din prima jumătate a anilor '90.

Pe lângă introducerea *instituțiilor* și *procedurilor* democratice, mulți observatori ai schimbărilor din Europa Centrală și de Est includ printre criteriile de evaluare a unei reale democratizări în societățile post-socialiste și criteriul *schimbării coalițiilor de putere* sau a partidelor. O reală funcționare a instituțiilor politice democratice se produce doar dacă, la nivel substanțial, actorii și ideologiile lor se schimbă prin alegeri libere. De aceea, nu de puține ori, România a fost apreciată ca o țară în care alegerile libere au condus mai degrabă la o restaurare a comunismului, de vreme ce o parte din vechii comuniști au revenit la putere prin intermediul mecanismelor democratice. Cercetările sistematice asupra actorilor politici, economici și culturali post-socialiști din întreaga regiune central și est europeană au condus la formularea ipotezei că reproducerea actorilor politici comuniști a fost mai degrabă regula decât excepția (Szelényi și Szelényi, 1995). Stark (1996) a condensat plastic aceste rezultate în fraza „capitalismul se construiește nu *pe* ci *cu* ruinele socialismului”, iar Frydman, Murphy și Rapaczynski (1998) au propus eticheta „capitalism cu o față de tovarăș” [capitalism with a comrade face]. Chiar dacă ratele de reproducere a elitelor comuniste au fost mari în întreaga Europă Centrală și de Est, totuși, destinele acestor țări au fost diferite.

* Mulțumesc pentru sugestiile foarte utile oferite de către Rudolf Poledna, Irina Culic, Elisabeta Stănciulescu și Marius Lazăr. De asemenea, mulțumesc pentru discuțiile și comentariile pe marginea diferitelor variante ale textului, colegilor mei, din cadrul cercului de dezbateri al Școlii Doctorale a Facultății de Sociologie UBB, în special: Sorin Gog, Cristina Raț, Silviu Totelecan, Casta Zsombor, Raluca Perneș, Alina Petrovici. Mulțumesc pentru răbdarea cu care mi-au corectat textul Alinei Petrovici și Codruței Cuc. Evident, sunt singurul responsabil de toate neajunsurile acestui articol.

Foștii actori comuniști au jucat un rol cheie în negocierea instituțiilor politice post-socialiste pretutindeni, iar modelele implementate au fost cele democratice; însă diferențele specifice de instituționalizare au constituit *diferențele care au diferențiat*. De aceea, *proporția* actorilor politici foști comuniști este mult mai puțin relevantă decât puterile diferențiate de negociere, adică *relațiile de putere și alianțele* stabilite (Stark și Brust, 2002). Atât în Ungaria, cât și în România, vechii tehnicieni ai fostului regim sau birocrația partidului comunist au ocupat poziții importante în noul sistem politic, însă performanțele celor două țări au fost și sunt diferite. Ipoteza noastră este că diferența importantă stă în natura relațiilor pe care le aveau între ei actorii politici care ocupau poziții în fostul regim și relațiile pe care le-au avut cu noii actori politici care au emers după căderea sistemului comunist. *Vom încerca să arătăm pentru cazul României, comparativ cu experiența central și est europeană, că diferențele specifice constă în relațiile dintre actorii politici, având ca și caz de referință Ungaria.*

CONTEXTUL CENTRAL EUROPEAN AL CONSTITUIRII CÂMPURILOR POLITICE

În cadrul sistemului socialist, drepturile de proprietate private au fost foarte limitate, iar capacitatea de acumulare legală de capital a fost mult limitată. Prin urmare, nu s-a putut forma o burghezie economică semnificativă în socialism, care, o dată cu căderea regimului, să își mobilizeze resursele economice pentru a-și asigura o re poziționare favorabilă în cadrul noului sistem social, și mai ales în cadrul sistemului politic (Szélenyi, Szélenyi și Kovach, 1995). Szalai (1995, 1999, 2001), studiind cazul Ungariei, arată că posesorii de diplome terțiare tehnice (ingineri și economiști), actorii cei mai importanți ai economiei socialiste, au început în anii '80 să își formeze o oarecare coerență de grup prin intermediul identificării generaționale. Spre sfârșitul erei Kádár, aceștia intră în politică drept o nouă generație de activiști cu un sentiment al unei misiuni economice. Facțiunea cea mai importantă a acestei noi generații, argumentează Szalai, o reprezintă directorii de întreprinderi socialiste. Ei s-au angajat într-o luptă cu birocrația socialistă de stat și de partid pentru autonomizarea câmpului economic de sub controlul planificării politice. În această luptă, s-au aliat cu opoziția democratică și cu posesorii de diplome umaniste de orientare reformistă (care activau în special în câmpurile artistice), astfel încât în cazul negocierilor cu socialiștii din 1989 aceste grupuri formau o alianță de putere. Alianța a avut succes, iar puterea a fost preluată la începutul anilor '90 de posesorii de diplome terțiare de la sfârșitul de eră Kádár. Adică resursele educaționale sau, în termenii lui Bourdieu (1986), capitalul cultural, au fost

importante în reconstituirea câmpului politic postsocialist și re poziționarea actorilor sociali după căderea regimului. De asemenea alianțele formate au fost importante. Posesorii de diplome terțiare, atât tehnice, cât și umaniste, au format un bloc de putere care s-au opus birocrăției socialiste. După alegerile din 1990, între tehnicieni și posesorii de diplome umaniste de orientare populistă se produce o sciziune, care se va adânci treptat. Însă protagoniștii transformărilor din sistemul economic maghiar, tehnicienii (actualul Partid Socialist) și opoziția democratică (Alianța Democraților Liberi) vor forma o coaliție stabilă ce va prelua puterea în 1994.

Szelényi (1995; Eyal et. al. 2001) pornește de la scenariul transformărilor propus de Szalai pentru cazul Ungariei și îl generalizează pentru întreaga zonă central europeană, pornind de la o amplă cercetare de teren în întreaga regiune. Szelényi încearcă să construiască o teorie macro a mobilității sociale a actorilor în cadrul sistemului postsocialist, care să releve specificitatea sistemului postsocialist în opoziție cu cel capitalist. Dacă pentru Szalai directorii de întreprinderi socialiste reprezintă doar facțiunea dominantă a tehnicienilor sfârșitului de eră Kádár, pentru Szelényi acest grup reprezintă nodul central al noului sistem. În postsocialism, în întreaga Europă Centrală, vechii directori s-au transformat în managerii întreprinderilor postsocialiste. De vreme ce nu a existat o burghezie economică socialistă care să cumpere vechile întreprinderi, nici un fel de proprietari sau grup de proprietari nu exercita efectiv controlul asupra resurselor economice strategice. Cei care au avut controlul acestor resurse au fost managerii, iar ei se legitimau și își reproduceau poziția prin intermediul cunoașterii tehnice pe care o dețineau și au dobândit-o din perioada socialistă. Szelényi documentează cum managerii s-au aliat cu posesorii de diplome umaniste din domeniile artistice și din spațiul mediatic pentru a reuși cu succes să se opună socialiștilor. Noua clasă dominantă postsocialistă care a rezultat din această alianță este astfel divizată în două facțiuni. Facțiunea *dominantă* o reprezintă elita managerială aliată cu noua politocrație. Facțiunea *dominată* era compusă din intelectualii umaniști și elitele mediatice¹. Credem că cele două viziuni, ale lui Szalai și Szelényi, reprezintă surse teoretice importante pentru studiul cazului României, datorită modului în care delimitează actorii politici importanți și relațiile care s-au stabilit între aceștia.

Studiile realizate de George Tibil (1995) și Irina Culic (2002, 2006) au relevat puternica prezență a posesorilor de diplome tehnice în câmpul politic postsocialist românesc.

În guvernarea 1990-1992 din România, această categorie constituia 72% din guvern și 71% din parlament din partea puterii. O altă categorie importantă o reprezintă posesorii de diplome liberale (artiștii, avocații, doctorii, profesorii) și oponenți ai sistemului (care au avut de suferit prin marginalizare și persecutare în vechiul regim). Textele analizează capacitatea de democratizare a sistemului politic pornind de la consensul și unitatea între diferitele segmente ale elitei. Însă, spre deosebire de Europa Centrală, cele două facțiuni ale posesorilor de diplome terțiare, tehnice și liberale, se aflau în partide aflate în concurență pentru putere² și în conflict deschis, uneori violent³. O parte a elitei vechi socialiste a reușit să își reproducă puterea și a intrat în conducerea unor partide compuse în majoritate din foștii tehnicieni sau în partide radicale de stânga. În ceea ce privește rolul celor două facțiuni și relațiile de putere stabilite între ele, există două viziuni concurente. Cea dintâi, aparținându-i lui Vladimir Pasti (1995, 2005), afirmă că principalul factor moderator al politicilor (economice) a fost constituit de relațiile de putere între diferitele facțiuni ale tehnicienilor fostului sistem socialist. Cea de-a doua viziune, cea a lui Catălin Zamfir (2003, 2004), consideră că luptele de putere dintre tehnicienii fostului sistem și posesorii de diplome liberale au fost principalul factor modelator al politicilor (economice). Rezultatele acestor studii sunt foarte importante, însă credem că imaginea conturată este mai degrabă statică. Dorim să trasăm o imagine mai dinamică asupra câmpului politic prin reconstruirea pozițiilor dominante de la sfârșitul deceniului opt și evaluarea rolului pe care l-au avut în noul sistem, folosind un instrumentar cantitativ.

TERMINOLOGIE ȘI DATE: ACTORII SOCIALI RELEVAȚI ÎN RECONSTRUCȚIA CÂMPULUI POLITIC

Prin *intelighenția*⁴ înțelegem situații de clasă care folosesc capitalul cultural ca principala resursă pentru a obține alte tipuri de resurse, și ea poate fi văzută în opoziție cu situațiile de clasă care își obțin resursele pornind de la capitalul economic⁵ sau capitalul politic⁶ pe care îl dețin. Folosim termenul de *situații de clasă* în sensul weberian, de „probabilitate tipică ca o stare dată de: (a) aprovizionare cu bunuri, (b) condiții externe de viață, (c) satisfacție sau frustrare subiectivă care să fie posedată de un individ sau de un grup.” (Weber, 1978: 927). Aceste probabilități sunt determinate de tipul și mărimea controlului pe care un individ sau un grup îl are asupra unei forme de capital și posibilitățile de exploatare a acestuia într-o ordine economică dată. Cum spuneam, în cazul intelighenției,

acest *capital* este cel *cultural*, adică forme de cunoaștere, care pot fi încorporate, obiectivate (instrumente științifice sau opere de artă) sau instituționalizate (diplome educaționale), și care sunt valorificate într-un sistem de alocare a muncii (de exemplu: piața muncii sau distribuirea centrală a locurilor de muncă)⁷. Pentru nevoile studiului de față trasăm distincția între: inteligenția tehnică și cea umanistă. Prin *inteligenția tehnică*⁸ înțelegem experți în institutele politice, economice, precum și membri ai aparatului administrativ central de planificare și control⁹. *Inteligenția umanistă* denumește posesorii de diplome umaniste¹⁰ în domeniile liberale (artiștii, avocații, doctorii etc.). Chiar considerând că și profesorii aparțin acestei categorii sociale, din punct de vedere empiric am vrut să trasăm diferența dintre profesori, inteligenția umanistă și cea tehnică, pentru că grupul profesorilor tinde să aibă un pattern diferit de variație.

Termenul de *birocrăție* face referință la birocrăția de partid și birocrăția administrativă din timpul socialismului¹¹, situații de clasă determinate de capitalul politic deținut. *Birocrăția dizidentă* este birocrăția care se legitimează în comunism, dar mai ales după comunism, pornind de la luări de poziții de opunere față de sistem, opoziție care a nu a condus la excluderea din sistemul socialist, ci cel mult la marginalizare (de ex. Ion Iliescu, Dan Marțian, Alexandru Bârlădeanu, Silviu Brucan). Prin *oponenți* ai regimului facem referire la dizidenți și marginalizați în timpul socialismului care nu au fost integrați în cadrul sistemului (de ex. Corneliu Coposu, Ion Diaconescu).

Folosim termenul de *manageri* pentru directorii întreprinderilor de stat sau ai fostelor întreprinderi de stat. Funcția de director (și pozițiile asimilate) în socialism era dependentă de capitalul cultural și de capitalul politic. Adică managerii sunt o formă a inteligenției și a birocrăției, însă vom prefera să distingem între directorii de întreprinderi și celelalte forme ale inteligenției sau birocrăției.

Prin sistem politic înțelegem un set de *roluri sociale* interconectate, care au ca funcție luarea de decizii constrângătoare pentru societate. Prin *decizii constrângătoare* înțelegem orice decizie care reușește să restructureze așteptările celor afectați și astfel devine premisă pentru comportamentul viitor, în condițiile în care alternativele sunt percepute ca neplăcute¹². O astfel de definiție ne permite o abordare pozițională și relațională a sistemului politic. Operațional în analiza noastră vor intra doar pozițiile formal definite¹³: parlamentarii, miniștrii, secretarii de stat, primarii, prefecții, consilierii județeni, liderii partidelor politice

parlamentare, ai organizațiilor sindicale și ai celor mai influente organizații civice. Adică „elita politică”, actori care ocupă poziții înalte de decizie politică, la nivel local sau județean, în aparatul de stat, în cadrul partidelor sau organizațiilor politice (precum sindicatele). Între actori sau grupuri de actori cu compoziție distinctă pot apărea *alianțele de putere*, strategii comune de preluare și reproducere a puterii și ele pot fi formalizate prin apartenența la un partid comun sau a unor alianțe de partide sau prin strategii informale de promovare a intereselor comune.

Spre deosebire de alte studii similare (Tibil, 1995; Stoiciu, 2000; Culic, 2002, 2006; Tudor și Gavrilescu, 2002; Ștefan, 2004), vom încerca să legăm structura sistemului politic postsocialist de *structura și evoluția relațiilor de putere* socialiste și vom încerca să înțelegem care au fost strategiile de poziționare și re poziționare socială în cadrul sistemului, în funcție de rolurile deținute. Categoriile sociale dominante de la sfârșitul comunismului credem că se vor regăsi în compoziția elitei postsocialiste, iar relațiile care se vor fi stabilit între acestea vor fi dependente de relațiile din timpul socialismului. Vom descompune această teză în două componente: (1) pozițiile elitei postsocialiste în 1988 și (2) re poziționările elitei postsocialiste în 1993.

Datele pe care le vom folosi sunt codificările unor fișe biografice ale persoanelor publice din România, din perioada decembrie 1989 – decembrie 1994, preluate din dicționarul „Protagoniștii vieții publice”, publicat de Agenția Rompres în ediția din 1995¹⁴. Dicționarul își propune să fie exhaustiv și reușește în foarte mare măsură să acopere actorii spațiului public vizați. De aceea, baza de date acoperă pozițiile cheie din câmpul politic din perioada amintită. Dezavantajul și punctul tare în același timp al acestei baze de date este că majoritatea fișelor sunt autocompletate, sunt fișe autobiografice. Noi am selectat această sursă pentru că oferă informații despre pozițiile părinților și mai ales istoria ocupațională a actorilor politici¹⁵. Vom face de acum înainte referință la această bază de date prin acronimul PVP. Pozițiile ocupaționale din perioada socialistă și postsocialistă au fost codate utilizând clasificarea cu patru cifre Enhanced International Standard Classification of Occupations: EISCO (Szelényi și Treiman, 1994), care are în plus față de clasificarea internațională standard a ocupațiilor (ILO, 1998) o serie de categorii specifice sistemului ocupațional comunist. Pentru a putea clasifica cât mai corect ocupațiile, am folosit și clasificarea în șase cifre a Codului Ocupațiilor din România și am făcut corespondența, acolo

unde s-a putut face acest lucru, cu EISCO. Gruparea ocupațiilor în categoriile analitice discutate mai sus a urmat clasificarea în 11 trepte, Erikson, Goldthorpe și Portocarero: EGP (Erikson și Goldthorpe, 1993), pornind de la corespondența cu codurile EISCO stabilită de Szelényi și Treiman (1994). Pentru a putea compara rezultatele noastre cu studiile similare din Europa Centrală am urmărit logica lui S. Szelényi, I. Szélenyi și Kovách (1995) de recodare a celor 11 trepte EGP, cu unele mici modificări în funcție de contextul românesc: categorii precum „economiști” sau „sociologi” au fost clasificate ca aparținând inteligenței tehnice și nu inteligenței umaniste.

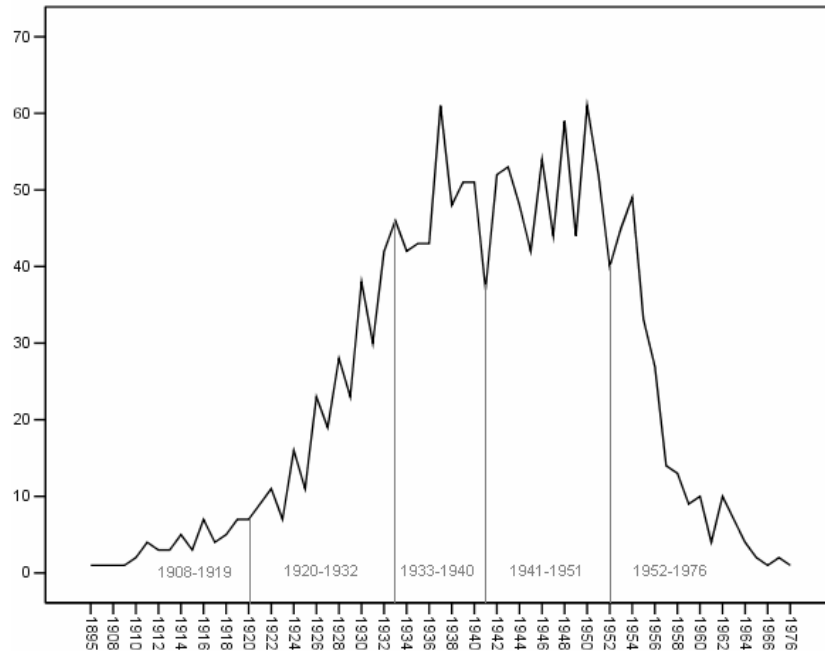
POZIȚIILE ȘI RELAȚIILE ELITEI POLITICE POSTSOCIALISTE ÎN 1988

De-a lungul istoriei sale, Partidul Comunist a avut diferite strategii de producere și reproducere a poziției sale dominante în cadrul sistemului social (Jowitt, 1978; Ionescu, 1994, Tismăneanu, 2005); iar aceste strategii credem că au avut un impact vizibil la nivelul carierelor ocupaționale. Vom face distincția între trei tipuri de mobilități în cadrul carierelor ocupaționale: (1) mobilitatea administrată, (2) mobilitatea structurală și (3) mobilitatea vechimii în profesii. *Mobilitate administrată* se referă la faptul că partidul Comunist a cooptat preferențial în structurile sale de putere, în anumite perioade, anumite categorii sociale (de ex. agricultori, muncitori, ingineri etc.). *Mobilitatea structurală* este mobilitatea generată de schimbarea ponderilor dintre diferitele categorii sociale în cadrul sistemului social, ca o consecință a reorganizării relațiilor de producție în cadrul sistemului socialist. De exemplu, pentru că regimul socialist a început să construiască întreprinderile mamut ale industriei grele din anii '70, a avut nevoie de tehnicieni, astfel încât în 1990 43% din absolvenții de facultăți erau ingineri. *Mobilitatea vechimii în profesii* este înaintarea pe treptele stratificării prin intermediul unei cariere ascendente, determinată de loialitatea față de instituții și acumularea în timp de experiență și expertiză (economică și politică).

Un prim obiectiv este să trasăm o hartă a pozițiilor pe care le ocupa elita postsocialistă la sfârșitul comunismului. Dar pentru că pozițiile sociale și raporturile reciproce dintre poziții sunt procese temporale, unitatea de analiză va fi mobilitatea ocupațională. Pentru a nu complica imaginea, vom alege doar două puncte de referință: *poziția ocupațională din 1988* și *poziția inițială*. În general, poziția inițială este echivalată cu prima ocupație a subiectului în cadrul sistemului ocupațional, însă acesta nu este un indicator adecvat, datorită politicilor de recrutare diferențiate în funcție de mediul social de

proveniență. Adică unui subiect cu părinți cu origini „nedezirabile” sau „nesănătoase” îi putea fi blocată, încetinită sau distorsionată ascensiunea socială. Chiar dacă această practică este mai degrabă specifică socialismului timpuriu, s-ar putea să existe filtre indirecte de-a lungul comunismului și de aceea vom utiliza poziția tatălui¹⁶ ca indicator al poziției inițiale. Analiza noastră se transformă astfel într-o problemă de mobilitate intergenerațională.

Figura 1. Distribuția de frecvență a anilor de naștere a actorilor politici care constituie populația de studiu



Pentru a identifica strategiile de putere ale partidului comunist, care au variat în funcție de timp, un alt concept necesar este cel de *generație*. Conceptul de generație este structurat pe o schemă evoluționistă și urmărește istoria comunismului românesc. Delimitările au fost construite empiric, pornind de la anul nașterii subiectului, surprins în fișele biografice analizate. Am divizat această variabilă continuă în cinci categorii, utilizând o ipoteză de lucru: în funcție de diferitele etape ale sistemului, volumul recrutării va varia, însă rămâne de testat dacă etapele presupuneau și o recrutare diferențiată în funcție de ocupație. Categoriile rezultate au fost: generația dinaintea comunismului (1908-1919); prima generație care a construit sistemul socialist (1920-1932); generația în care sistemul se stabilizează și devine matur - perioada Dej (1933-1940); generația celei de-a doua perioade de stabilitate - perioada Ceaușescu (1941-1951); generația în care sistemul cade (1952-1976). Pentru a testa această secvențare, am folosit în analiza mobilității intergeneraționale și alte

Tabelul 1. Tabelul de contingență dintre ocupația subiect în 1988 și ocupația tatălui în funcție de generația (frecvențe absolute)

Generația	Ocupație tată	Ocupație subiect în 1988						Total
		Manageri și oficiali de stat	Manageri de rang second	Ingineri	Profesori universitari și de liceu	Intelectuali umaniști	Tehnicienii și maniști și muncitori	
1952-1970	Ocupații intelectuale și de conducere	7	12	11	7	11	3	51
	Muncitori manuali și non-manuali	6	5	17	13	19	8	68
	Muncitori agricoli	3	2	3	2	10	4	24
	<i>Total</i>	<i>16</i>	<i>19</i>	<i>31</i>	<i>22</i>	<i>40</i>	<i>15</i>	<i>143</i>
1941-1951	Ocupații intelectuale și de conducere	17	22	24	24	26	4	117
	Muncitori manuali și non-manuali	22	20	20	22	30	12	126
	Muncitori agricoli	23	13	12	26	19	3	96
	<i>Total</i>	<i>62</i>	<i>55</i>	<i>56</i>	<i>72</i>	<i>75</i>	<i>19</i>	<i>339</i>
1933-1940	Ocupații intelectuale și de conducere	11	12	12	15	17	1	68
	Muncitori manuali și non-manuali	27	18	9	12	19	7	92
	Muncitori agricoli	14	13	11	24	23	4	89
	<i>Total</i>	<i>52</i>	<i>43</i>	<i>32</i>	<i>51</i>	<i>59</i>	<i>12</i>	<i>249</i>
1920-1932	Ocupații intelectuale și de conducere	4	7	4	13	20	3	51
	Muncitori manuali și non-manuali	9	7	8	13	12	5	54
	Muncitori agricoli	7	12	10	12	12	0	53
	<i>Total</i>	<i>20</i>	<i>26</i>	<i>22</i>	<i>38</i>	<i>44</i>	<i>8</i>	<i>158</i>
Total		150	143	141	183	218	54	889

Sursa datelor: PVP (1995)

categorizări, însă cea propusă aici a fost cea mai stabilă. De asemenea, am introdus în analiză anul nașterii ca și covariant. Analiza indică rezultate similare, însă nu la fel de intuitive. Între cele trei variabile, ocupația tatălui și a subiectului în 1988 în funcție de generație, ar putea exista următoarele tipuri de legături:

- (1) [*ocupația tatălui*generația*] ocupația subiectului este legată de modul în care în cadrul sistemului social sunt valorizați descendenții proveniți din anumite categorii sociale;
- (2) [*ocupația subiectului*generația*] ocupația subiectului este dependentă de vechimea în muncă; sau ocupația subiectului este legată de sistemul social, sistem în care se schimbă de-a lungul timpului volumul relativ al categoriilor sociale.
- (3) [*ocupația subiectului*ocupația tatălui*] ocupația subiectului este legată de cea a tatălui indiferent de timp, adică indiferent de modalitatea în care se schimbă structura socială; și
- (4) [*ocupația subiectului *ocupația tatălui*generația*] ocupația subiectului este legată de cea a tatălui în funcție de generație.

Dacă există o legătură de primul tip, putem să afirmăm că s-a schimbat strategia de recrutare a partidului socialist, adică vorbim de o *mobilitate administrată*. Dacă există o legătură de al doilea tip, avem de a face cu o schimbare a structurii sociale, cu o *mobilitate structurală* sau cu o *mobilitate a vechimii profesionale*. Diferența dintre cele două este dată de faptul că, în cazul mobilității vechimii profesionale, cu cât descrește vârsta descresc pozițiile sociale în ierarhia prestigiului. Dacă există o legătură de al treilea tip, vorbim de *reproducția socială* a pozițiilor, iar dacă menținem constant și factorul timp, ca și cazul celui de-al patrulea tip de legătură, avem de-a face cu un *flux social constant*, care ar indica o stabilitate în pattern-urile de recrutare a elitei comuniste. Pornind de la un tabel de contingență în care intersectăm cele trei variabile, putem testa cu ajutorul analizei logliniare¹⁷ care din aceste efecte de asociere și interacțiune au loc.

Ipoteza noastră este că, din cele patru tipuri de legături pe care le-am descris mai sus, între ocupația tatălui, ocupația fiului în 1988 și generație, doar legăturile unu (mobilitatea administrată) și doi (mobilitatea structurală și a vechimii profesionale) sunt suficiente pentru a aproxima tabelul de contingență și nu avem nevoie de legăturile de tipul trei și patru. Adică modelul nostru este:

$$\ln(F_{ij}) = \mu + \lambda_i^{\text{OCT}} + \lambda_j^{\text{OC88}} + \lambda_k^{\text{GEN}} + \lambda_{ik}^{\text{OCT*GEN}} + \lambda_{kj}^{\text{GEN*OC88}}$$

Pornind de la modelul saturat, am eliminat pe rând efectele de interacțiune, încercând să găsim cel mai simplu model. Un astfel de model, care reușește suficient de bine să recompună tabelul inițial de contingență și are cât mai puțini termeni, cuprinde doar primul tip de legătură amintit mai sus, între ocupația tatălui și generație. Însă acest model nu este suficient de stabil – este sensibil la alte tipuri de codări ale variabilelor analizate și are alți indicatori de adecvare în afara celor prezentați aici, ne semnificativi (de ex. χ^2 Pearson). De aceea, am ales modelul în care apare și cel de-al doilea tip de legătură¹⁸. Am utilizat o variantă explorativă a analizei logliniare, iar modelul cel mai simplu coincide cu modelul nostru ipotetic.

Tabel 2. Analiză logliniară ierarhică – selecția modelului cel mai simplu

Model	Likelihood ratio χ^2	Df	p	L.R. χ^2 Change	Df	P
4 OC88*OCT*GEN	,000	0	,0			
3 OCT*GEN + OC88*GEN + OC88*OCT	33,5	24	,093	33,6	24	,928
2 OCT*GEN + OC88*GEN	41,1	32	,130	7,5	8	,480
1 OCT*GEN	59,2	44	,062	18,1	12	,112

OCT – *Ocupația tatălui*: (1) ocupații intelectuale și de conducere, (2) muncitori manuali și non-manuali (3) muncitori agricoli

OC88 – *Ocupația subiectului în 1988*: (1) manageri și oficiali de stat, (2) manageri de rang secund, (3) ingineri (4) profesori universitari și de liceu (5) intelectuali umaniști (6) tehnicieni și mamești și muncitori.

GEN – *Generația subiectului*: (1) 1920-1932 (2) 1933-1940 (3) 1941-1951 (4) 1952-1976;

Sursa datelor: PVP (1995)

Ipoteza noastră se confirmă. Adecvarea modelului ipotetic la date confirmă faptul că în 1988 compoziția elitei postcomuniste e dependentă de mobilitatea administrată, mobilitatea de vechime profesională și de mobilitatea structurală produsă de nomenclatură în procesele de administrare a relațiilor de putere în cadrul sistemului economic și politic. Între cele două elite există o continuitate de structură. Pornind de la tabelul de asociere pe care l-am obținut (tabelul 3), va trebui să încercăm să înțelegem aceste date în context istoric.

Vom explica de ce avem trei valuri mari de poziții din care se recrutează: (1) mai întâi din rândul țăranilor, apoi (2) din rândul ocupațiilor intelectuale și de conducere, iar apoi (3) din rândul muncitorilor manuali și non-manuali. (a) În generația 1933-1940 avem un număr mai mare decât cel așteptat de manageri. (b) În generația 1941-1951 se observă un număr de persoane din intelighenția umanistă mai mic decât cel așteptat. (c) În generația 1952-1976 inginerii, tehnicienii și mameștrii sunt într-un număr mai mare decât cel așteptat.

Tabel 3. Asocierea între generație și ocupația tatălui respectiv a subiectului (reziduri ajustate)

	Generația			
	1920-1932 (56-68 ani)*	1933-1940 (48-55 ani)	1941-1951 (37-47 ani)	1952-1970 (18-36 ani)
Ocupația tatălui				
Ocupații intelectuale și de conducere	0,29	-2,05	1,06	0,75
Muncitori manuali și non-manuali	-1,35	-0,50	-0,56	2,75
Muncitori agricoli	1,15	2,65	-0,50	-3,72
Ocupația subiect în 1988				
Manageri și oficiali de stat	-1,43	3,07	0,38	-2,63
Manageri de rang secund	-0,08	0,69	0,95	-1,90
Ingineri	-1,60	-2,05	0,75	2,94
Profesori universitari și de liceu	1,24	-0,13	0,43	-1,58
Intelectuali	2,03	-0,97	-1,60	1,18
Tehnicienii, maiști (și muncitori)	-0,83	-0,73	-1,07	2,97

* Vârsta este calculată în funcție de anul 1988.

CONTEXTUL ISTORIC AL FORMĂRII CATEGORIILOR POLITICE POSTSOCIALISTE

I. *Din agricultori, muncitori urbani.* La sfârșitul celui de-al doilea război mondial, partidul comunist a avut doar legitimitatea oferită de tancurile sovietice¹⁹. De aceea, la începutul anilor '50, pentru a-și câștiga un minim de sprijin, Partidul Comunist și-a recrutat cadrele din rândul țăranilor atrași în mediul urban²⁰. Criteriile de mobilitate în cadrul nomenclaturii au fost cele ale loialității și cele ale legăturilor de patronaj, iar nu cele meritocratice (Câmpeanu, 2002). Mobilitatea intelectualității și a intelighenției a fost blocată²¹, iar dacă aceasta nu își dovedea loialitatea față de ideologia oficială era brutal reprimată (Cristea, 2005)²². Acesta este motivul pentru care în cadrul generației (1933-1940) găsim o proporție mult mai mare decât cea așteptată de muncitori agricoli (2,65) și mult mai mică de ocupații intelectuale și de conducere (-2,05). Politica de recrutare a țăranilor în România se intensifică o dată cu epoca Hrușciov. La Moscova se condamna „cultul personalității” al lui Stalin și se pleda pentru revenirea la principiile leniniste ale democrației interne de partid. Gheorghiu-Dej și membrii Biroului Politic au înțeles că pericolul principal al refuzului destalinizării coordonate de Moscova este pierderea legitimității și așa fragilă a partidului, care se baza tocmai pe sprijinul Moscovei. S-a încercat mărirea bazei de legitimitate prin cooptare și, de vreme ce partidul pretindea că vorbește în numele clasei muncitoare, la Congresul al III-lea (1960) și la Plenara Comitetului Central (1961) s-a pus accentul pe industrializarea rapidă, în scopul de a crea o susținere de masă pentru partid. Industrializarea masivă deja începuse în cincinalul precedent, după 1955, însă acum²³ această

decizie era întărită și procesul era accelerat (Tismăneanu, 2004). Managerii și birocrații acestei generații din populația de actori politici studiați sunt în special fii de muncitori agricoli.

II. Destalinizarea mimată și pactul cu intelighenția. În procesul de destalinizare mimată, dejiștii au încercat atragerea intelighenției naționale prin reabilitarea unor figuri emblematic excluse. Oponerea moderată față de Moscova a dejiștilor, foarte bine receptată de către intelighenție și populație, a adus un spor binevenit de legitimitate, necesar conservării relațiilor staliniste de putere, și a deschis ușa retoricii mândrei naționale și a naționalismului²⁴. Intelighenției urbane, din motive de organizare istorică a câmpurilor culturale românești, fiind în mod tradițional orientată spre dreapta și mai puțin spre stânga (Lazăr, 2002), îi vor lipsi codurile necesare înțelegerii transformărilor din sistemul politic rusesc și stratagemele lui Dej de disimulare și va aplauda despărțirea de Moscova. De aceea, în generația următoare, 1941-1951, partidul va încerca să coopteze intelighenția. În baza noastră de date, în generația precedentă, copiii cu proveniență din părinți cu ocupații intelectuale și de conducere sunt într-un număr mai mic decât cel așteptat, dar în generația 1941-1951 numărul este mai mare (dar sub pragul semnificativ de două abateri standard). S-ar putea ca sistemul să fi fost încă circumspect cu intelighenția umanistă și să nu o promoveze în cadrul sistemului, chiar dacă există o deschidere față de copiii acestei categorii sociale.

Ascensiunea lui Ceaușescu a survenit pe fondul morții neașteptate a lui Gheorghiu-Dej, în contextul retoricii leniniste a democrației interne de partid. Ceaușescu va folosi acest discurs pentru a atrage eșalonul doi al birocrațiilor de partid și pentru a marginaliza și elimina grupul conducător cristalizat în jurul lui Dej, care i se putea opune cu succes (Tismăneanu, 2005). Ceaușescu și grupul format în jurul său, pentru a-și consolida puterea, cooptează intelighenția prin recrutarea ei, deschizându-se în acest mod ușile către avansarea în cadrul sistemului, cel puțin din punct de vedere profesional, dar și în cadrul partidului și al ierarhiei administrative a birocrației. Managerii și birocrații acestei generații, după cum reiese din baza noastră de date, sunt în proporție mai mare decât copiii muncitorilor urbani - a doua generație urbană -, iar industrializarea ceaușistă va face ca nevoia de ingineri să crească.

II. Restalinizarea și inginerii. Sistemul experimentează cu unele reforme, iar reformiștii de vârf ai partidului merg atât de departe încât să propună, la Conferința națională

a partidului din 1967, recunoașterea rolului relațiilor de piață în socialism (Tismăneanu, 2004), ceea ce însemna o importantă modificare a relațiilor de putere în interiorul sistemului comunist. Presupunea autonomia ridicată a diferitelor corpuri manageriale și birocratice, pluralism și modificarea orizontului de posibilități și selecție în cadrul partidului. *Birocrația* de vârf din jurul lui Ceaușescu a intrat în panică și a făcut tot posibilul ca până la sfârșitul anilor '80 să re-radicalizeze comunismul românesc²⁵.

În generația 1952-1970, generația industrializării coordonate de Ceaușescu, intrată în sistem după 1975, avem pe de o parte persoane care provin din familii cu diplome terțiare și din familii de muncitori, iar pe de altă parte, inteligenția tehnică cu diplome terțiare (inginerii) și secundare (tehnicienii și maiștrii). Dincolo de informațiile cantitative, credem că din punct de vedere calitativ, sunt esențiale pentru schema noastră explicativă relațiile dintre: inteligenția tehnică, inteligenția umanistă, birocratie și muncitori.

Spre deosebire de primul val de industrializare din anii '50, complexitatea sistemului a crescut²⁶. Pentru a controla această economie, nomenklatura avea nevoie de o inteligenție tehnică competentă, selectată pe baze meritocratice, însă supusă. Îndeplinirea planului era asociată cu recompense. În sistemul stalinist românesc din anii 1980 birocrăția era cea care controla planificarea, iar tehnocrația era cea care o realiza și o aplica. Distincțiile dintre birocrăția de stat și cea de partid dispar încetul cu încetul, prima absorbind-o pe cea din urmă. În acest sistem de relații, inteligenția tehnică era polul de putere dominat, iar birocrăția polul dominant. Inteligenția tehnică avea doar puteri executive, nu și decizionale, ea fiind controlată și condusă (Pasti, 1995). Maximizarea puterii tehnocrației se putea face prin mărirea puterii executive, adică maximizarea planului. Mărirea puterii individuale a actorilor sociali care compuneau diferitele straturi ale inteligenței tehnice nu favoriza autonomizarea economicului de politică, dimpotrivă, îl subordona mai puternic. Executarea sau mimarea îndeplinirii planului însemna promovarea sau simpla nesancționare din partea planificatorului. Supunerea nu însemna că planul nu era negociat sau că inteligenția tehnică nu avea strategii complexe de a eluda constrângerile sistemului (Verdery, 2003), ci, mai degrabă, că ea se mișca în regulile jocului trasat de birocrăție. Și anume, cum regulile instituționale impuse de birocrăție au făcut să nu existe piețe, chiar și limitate, maximizarea interesului individual sau de grup al inteligenței se făcea în sistemul centralizat comunist și nu pe unele rudimente de piață, ca în Ungaria kádăristă. Pentru a face să funcționeze noua

economie socialistă, care era parțial autoreglementată, nomenklatura maghiară a avut nevoie de actori care să o gestioneze, a avut nevoie de intelighenția maghiară, ea primind în acest sens o serie de libertăți necesare gestionării unei economii parțial autoreglementate²⁷. Mărirea puterii individuale de autoreglementare a crescut independența și puterea întregului corp tehnic maghiar. Totodată, maximizarea puterii individuale a favorizat formarea unui spirit de corp, prin autonomizarea economicului de politic (Szalai, 1995). În România, intelighenția nu a putut juca acest joc. Prin urmare, profilul dominant al intelighenției tehnice române din anii '70 și '80 nu era precum în Ungaria, unul mai degrabă economic, ci unul al ingineriei. Deciziile economice erau luate de către nomenklatură, intelighenția trebuia doar să reproducă procesele tehnice. Iar alianța cu intelighenția umanistă, care s-a realizat în Ungaria și în Europa Centrală, în general, nu s-a putut realiza, credem, din mai multe motive.

Intelighenția umanistă română nu a avut același succes precum cea maghiară sau poloneză în a reuși să se autonomizeze sau să producă un discurs critic la adresa regimului. Primul factor explicativ este acela că intelighenția umanistă era puternic controlată și, dacă era cazul, reprimată (Cristea, 2005; Cesereanu, 2004). Aceasta pentru că, în România, controlul politic lua forma unui control ideologic și nu unul material, de pacificare prin oferirea unui nivel acceptabil de bunăstare, precum în Europa Centrală (Verdery, 1994). Ba din contră, bunăstarea este o dimensiune care lipsește complet în anii '80, când populației i se impun rații alimentare lunare. Particularitatea controlului ideologic în România este că lua forma unui arbitrar discursiv, a unei doctrine de partid confuz exprimate, cu linii directe foarte variabile în timp (Lazăr, 2001). Această instabilitate doctrinară se constituia într-o condiție de imposibilitate a discursului critic. Totuși, ea nu a fost hotărâtoare tocmai pentru că, așa cum au arătat și Tismăneanu (2005) sau Culic (1999), intelighenția umanistă a avut un anumit grad de libertate în cadrul câmpurilor lor de acțiune (cazul Jebelariu sau, respectiv, cazul Goma). Al doilea factor credem că este mult mai important: câmpul intelectual proeminent în raport cu cel politic a fost cel literar și, în special, subcâmpul criticii literare. Acest lucru făcea ca discursul critic dominant să fie unul concentrat asupra efectelor sistemului, având un nivel analitic mai scăzut, orientat spre descriere estetică și mai puțin orientat spre o înțelegere cauzală sau de atribuire sistematică de cauze.²⁸

În anii '80, nivelul bunăstării scade, serviciile urbane devin tot mai scumpe și puține, numărul de locuințe construite nu a mai ajuns la nivelul primului val de industrializare

dejistă, alimentația este raționalizată, condițiile de muncă se înrăutățesc. Tensiunile dintre nomenclatură și muncitori sunt tot mai mari, culminând cu greva minerilor din Valea Jiului din 1977 și cu revolta muncitorilor din Brașov din 1987, care se termină cu represiuni din partea autorităților, tortură și deportări (Cesereanu, 2004, Oprea și Olar, 2002). Pentru a atenua aceste fricțiuni, nomenclatura încearcă să coopteze în poziții de conducere reprezentanți ai muncitorilor, recrutând în special cadre din rândul maiștrilor și tehnicienilor²⁹. Ei primesc stagii de câteva luni la Academia de științe politice Gheorghe G. Dej și apoi sunt integrați în cadrul birocrăției de partid.

Sumarizând, datorită *mobilității structurale* create prin reorganizarea economiei de-a lungul epocii socialiste și prin *mobilitatea administrată* de către partid în condițiile promovării *loialității dovedite prin vechime profesională*, câmpul forțelor de putere avea, la sfârșitul perioadei socialiste, în deceniul opt, următoarea configurație: *intelighenția tehnică era polul de putere dominat, iar birocrăția polul dominant. Deciziile economice erau luate de către birocrăție, intelighenția trebuia doar să reproducă procesele tehnice*. Cea mai mare parte a intelighenției tehnice era formată din ingineri care au absolvit o școală politehnică. *Intelighenția umanistă* dominată, la rândul ei, *nu a reușit să își autonomizeze câmpul de acțiune decât în mică măsură*, iar *câmpul cultural proeminent în raport cu cel politic a fost cel literar*. Datorită criticii pe care o realiza asupra câmpului politic, câmpul literar a fost în socialism echivalentul funcțional al societății civile. Între discursul intelighenției tehnice și al intelectualilor au existat *puține* afinități, iar cele două forțe nu au reușit să formeze o alianță de putere împotriva socialiștilor, spre deosebire de situația țărilor din Europa Centrală³⁰. Din contră, cele două categorii sociale au intrat în conflict o dată cu căderea comunismului.

STRATEGII ALE ELITELOR POLITICE: MOBILITATE INTRAGENERAȚIONALĂ

A doua componentă a ipotezei noastre vizează alianțele de putere create între categoriile sociale de la sfârșitul deceniului opt, o dată ce comunismul a căzut ca sistem politic. Așadar, suntem interesați de legătura dintre poziția ocupațională din 1988 și poziția ocupațională în 1993, în funcție de apartenența la partidele politice. Dorim să surprindem mobilitatea intragenerațională a actorilor politici și cum a fost influențată aceasta de restructurările câmpului politic. Din punct de vedere tehnic, am putea formula problema sub forma unei întrebări referitoare la asocierile care există între trei variabile: ocupația deținută în 1988, ocupația deținută în 1993 (sau 1992) și apartenența la un partid. Respectiv, cum

Tabelul 4. Tabelul de contingență dintre ocupația subiect în 1988 și ocupația tatălui în funcție de generația (frecvențe absolute)

Putere/Opoziție	Ocupatia in 1988	Ocupatia in 1993				Total
		Oficiali de stat	Manager	Poziții politice	Ocup. intelectuale	
Putere si asociati	Manageri și oficiali de stat	19	34	39	13	105
	Manageri de rang second	9	31	54	9	103
	Ingineri	12	19	59	19	109
	Profesori universitari și de liceu	14	14	64	29	121
	Intelectuali umaniști	18	13	70	25	126
	Tehnicienii, maiștri și muncitori	7	6	25	6	44
	<i>Total</i>	79	117	311	101	608
Opozitie si Asociati	Manageri și oficiali de stat	4	5	13	9	31
	Manageri de rang second	3	7	26	3	39
	Ingineri	6	9	20	10	45
	Profesori universitari și de liceu	4	7	46	20	77
	Intelectuali umaniști	3	16	50	23	92
	Tehnicienii, maiștri și muncitori	1	3	6	0	10
	<i>Total</i>	21	47	161	65	294
Total		100	164	472	166	902

Sursa datelor: PVP (1995)

interacționează cele trei variabile două câte două și eventual toate trei deodată. Putem utiliza din nou analiza logliniară pentru a descrie asocierea dintre aceste variabile. Ipoteza noastră este că vor exista următoarele asocieri: (1) între ocupația deținută în 1988 și ocupația deținută în 1993/1992 – pentru că cei care au reușit să ajungă politicieni vor reuși până în ‘93 să își reproducă pozițiile ocupate în timpul socialismului sau relația poate fi inversă, respectiv, au putut să ajungă politicieni tocmai pentru că au reușit să își reproducă poziția; (2) între ocupația deținută în 1988 și partidul de apartenență – pentru că partidele s-au format pe baza intereselor comune și a rețelelor de cunoaștere reciproce³¹, iar acestea au fost determinate de poziția socială ocupată de actori; (3) între ocupația deținută în 1993/1992³² și partidul de apartenență³³ – pentru că, în funcție de interesele comune ale actorilor politici, aceștia au început să dețină ocupații care să le consolideze mai bine pozițiile care le ofereau puterea. Ipoteza se poate transcrie în următorul model:

$$\ln(F_{ij}) = \mu + \lambda_i^{OC88} + \lambda_j^{OC93} + \lambda_k^{GRUPA} + \lambda_{ik}^{OC88*GRUPA} + \lambda_{kj}^{OC93*GRUPA} + \lambda_{kj}^{OC88*OC93}$$

adică, având în vedere că folosim trei variabile, prezicem că vor exista asocierile între variabile luate două câte două.

**Tabel 5. Analiză logliniară ierarhică
selecția modelului cel mai simplu de mobilitate intragenerațională**

	Model	Likelihood ratio χ^2	Df	P	L.R. χ^2 Change	Df	P
3	OC88*OC93*GRUP	,000	0	,0			
2	OC88*OC93 + OC88*GRUP + OC93*GRUP	11,72	8	,164	11,72	8	,164
1	OC88*OC93 + OC88*GRUP	223,942	15	,066	7,493	2	,236

OC88 – Ocupația subiectului în 1988: (1) manageri și oficiali de stat, (2) manageri de rang second, (3) ingineri (4) profesori universitari și de liceu (4) intelectuali umaniști (5) tehnicieni și manişti şi muncitori.

OC93 – Ocupația subiectului în 1993/1992: (1) oficiali de stat, (2) manageri; (3) ocupații intelectuale, (4) poziții politice

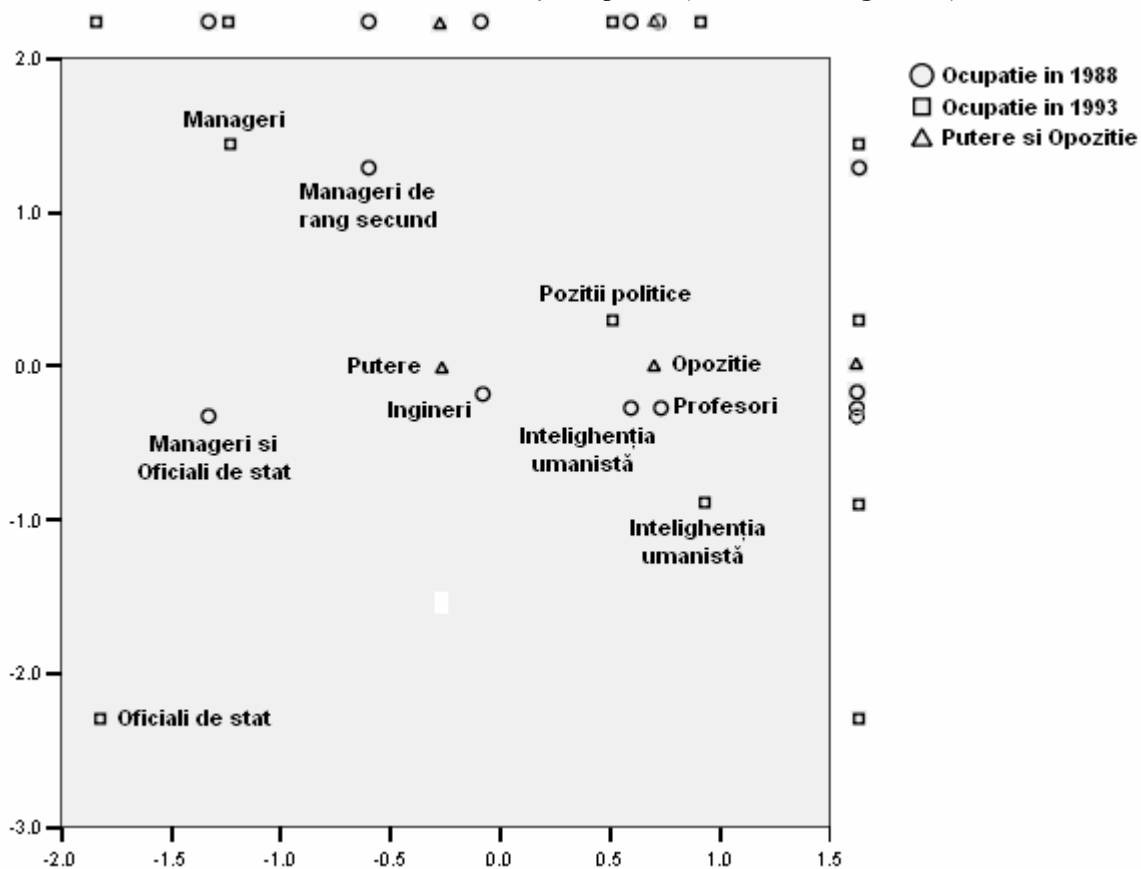
GRUP – Poziția în cadrul câmpului puterii: (1) opoziție; (2) putere .

Sursa datelor: PVP (1995)

Conform tabelului 5 putem observa că modelul care se adecvează cel mai bine datelor pe care le avem este modelul care coincide cu ipoteza, în care variabilele sunt asociate două câte două. Partidul a jucat un rol hotărâtor în mobilitatea intragenerațională a subiecților (drept cauză sau efect). Am putea deduce de aici că *alianțele vizibile formate în câmpul puterii au ca substrat proveniența socială similară a membrilor lor și rețelele informale și formale care le constituiau în perioada socialistă*. Structura câmpului de putere a fost determinată de structura relațiilor dintre categoriile sociale de la sfârșitul anilor '80, *poziția ocupațională fiind asociată cu poziția în câmpul puterii*. Alianța slabă de putere formată în

jurul FSN, în acele prime săptămâni postdecembriste, se legitima pornind de la capitalul politic al dizidenței sau al opoziției. Alianța a fost fragilă și s-a rupt curând după ce s-a format. Capitalul de dizidență și opoziție nu a fost suficient pentru a lega rețelele care formau alianța. Pozițiile sociale deținute în perioada socialistă au fost hotărâtoare pentru reconfigurarea puterii postsocialiste și s-au cristalizat sub forma partidelor sau a alianțelor între partide. Pornind de la același tabel de asociere între cele trei variabile, vom încerca să vedem cum se asociază categoriile variabilelor între ele³⁴, adică să vedem în mod specific ce poziții ocupaționale se asociază cu partidele. Cu ajutorul analizei de omogenitate putem să vizualizăm asocierea dintre partide și ocupații³⁵. Metoda aproximează structura pozițiilor sociale în cadrul câmpului politic. Pentru a interpreta acest grafic, se va lua fiecare axă de variație în parte și se vor interpreta punctele care se *opun* pe axă și apoi punctele care formează simultan clustere pe amândouă axele.

Figura 2. Reprezentarea vizuală a asocierii între ocupația fiului în 1988 și în 1993/1992, în funcție de partid (analiză de omogenitate)



Tabel 6. Valorile proprii ale dimensiunilor și importanța relativă a dimensiunilor pentru fiecare variabilă

	1st Dim.	2nd Dim
Ocupația în 1988	0.457	0.272
Ocupația în 1993	0.924	1.132
Putere și Opoziție	0.136	0.000
Valori proprii	0.509	0.468

Sursa datelor: PVP (1995)

Axa orizontală de variație opune puterea opoziției. Managerii și birocrații socialiști s-au concentrat în cadrul partidelor puterii, iar intelighenția umanistă (incluzând și profesorii universitari și de liceu) s-a grupat în jurul polului opoziției. Inginerii s-au orientat în special înspre polul puterii. Ei au intrat și în compoziția partidelor din opoziție, însă au constituit, proporțional cu alte categorii sociale, baza polului puterii. Inginerii din spațiul puterii provin în mai mare proporție din familii urbane sau din familii cu ocupații intelectuale, decât cei care s-au orientat spre polul opoziției.

Conform graficului, baza partidelor care au preluat *puterea* în formularea inițială o constituie intelighenția tehnică și ceea ce dă specificitate compozițională puterii este proporția mare de birocrați și manageri socialiști din al doilea și din primul eșalon³⁶. Opoziția, cum bine se știe, era formată din intelighenția umanistă și profesori. În plus, analiza logliniară arată că strategiile ocupaționale postsocialiste au vizat lărgirea bazei acestor partide în direcții ocupaționale asemănătoare, în mod similar cu logica inițială de constituire. Partidele formate din manageri și ingineri au tins să ocupe mai multe poziții manageriale și tehnice. Partidele formate din intelighenția umanistă au tins să ocupe mai multe poziții umaniste.

Birocrația dizidentă, foarte abilă în cadrul jocurilor politice, a reușit în foarte scurt timp să domine alianța laxă din cadrul FSN-ului. FSN-ul a moștenit întreaga structură logistică a vechiului partid comunist și rețelele care gravitau în jurul instituțiilor locale (Pasti, 1995). Aceste rețele erau formate în cea mai mare parte din intelighenția tehnică, ce conducea economia și care era coordonată până atunci prin intermediul rețelilor informale laterale³⁷, din interiorul ei, și al rețelilor verticale, pe linie de partid. Reînnodarea relațiilor dintre cele două facțiuni a fost ușoară, birocrația dizidentă fiind cea care a fost managerul relațiilor politice, iar intelighenția tehnică fiind managerul relațiilor economice. Așadar s-a format o *Nouă Alianță* care cuprindea membri ai birocrăției dizidente, ai managerilor și o

parte a inginerilor.

Aflată în poziție dominată în cadrul FSN, intelectualitatea cu ocupații liberale s-a retras încă din primele săptămâni după revoluție din această structură, pentru a-și forma partide ori pentru a se atașa altor partide. Intelectualitatea umanistă a văzut în alianța de putere dintre birocrăția dizidentă și intelighenția tehnică un semn al confiscării mișcărilor de stradă și a idealurilor acestora, asimilând Noua Alianță de putere cu nomenklatura, tocmai pentru că majoritatea actorilor cheie care o formau au fost actori importanți în vechile jocuri de putere socialiste. Intelighenția umanistă provenea din familii cu ocupații intelectuale (*professionals*). Sistemul socialist a fost foarte suspicios cu cei care aveau o asemenea proveniență și, prin urmare, șansele de avansare în sistem erau relativ restrânse, facilitând conversia capitalului cultural moștenit mai degrabă în capital cultural umanist sau de formație liberală, decât în capital cultural tehnic. Sistemul socialist a încercat întotdeauna să controleze câmpurile intelectuale, reglementându-le ideologic, însă aceste câmpuri nu au fost percepute niciodată ca interioare angrenajului socialist, așa cum erau percepute câmpurile tehnice. Intelighenția umanistă era privită cu suspiciune și doar demonstrațiile encomiastice de atașament prin lucrări închinare sistemului sau oamenilor lui puteau să diminueze această suspiciune. Două tipuri de repoziționări ale intelectualilor credem că sunt importante. Pe de o parte, o facțiune a intelectualilor s-a legitimat pornind de la reactivarea simbolică a partidelor interbelice, a căror istorie o cunoșteau personal sau din familie. Pe de altă parte, excluși din jocurile politice ale birocrăției dizidente din cadrul FSN, ei au criticat alianța dintre birocrăția dizidentă și intelighenția tehnică, pornind de la ideea autonomizării sistemului social de cel politic prin constituirea unei societăți civile. Ei au practicat un liberalism interesat doar de libertățile civile. De formație umanistă, liberalismul lor eluda dimensiunea economică și, în acest sens, conținea doar niște deziderate vagi precum ideea de piață liberă și terapie de șoc. Discursul liberal civic dur la adresa Noii Alianțe a culminat cu mișcări de stradă care au avut un deznodământ violent, erodând capitalul politic al birocrăției dizidente și al intelighenției tehnice, capital construit pe baza dizidenței sau a opoziției. Sub această presiune discursivă, Noua Alianță schimbă principiul de legitimare. Ea va face uz de capitalul cultural tehnic și de resursele manageriale de care dispune.

Axa verticală de variație opune strategiile diferite din polul puterii. Un punct critic în cadrul jocurilor de putere postdecembriste și al discursului public este negocierea raporturilor

de dominație în cadrul Noii Alianțe. Birocrația dizidentă a constituit polul dominant de putere în cadrul alianței, iar intelighenția tehnică polul dominat. În 1992, o parte a intelighenției tehnice care își dorea instituirea pieței libere și un ritm mai accentuat al reformelor încearcă să preia puterea alianței prin divizarea FSN. Intelighenția tehnică a încercat să păstreze puterea prin conservarea numelui partidului, excluderea birocratiei dizidente și a unor manageri. Vladimir Pasti (1995) lansează ipoteza că ar fi vorba de o diviziune între intelighenția financiară grupată în jurul lui Petre Roman, care se opunea intelighenției industriale grupate în jurul lui Ion Iliescu. Noi credem că ar fi vorba mai degrabă de o sciziune în cadrul intelighenției între cei care doreau extinderea proceselor pieței și a proceselor de liberalizare (iar grupul financiar este inclus și el aici) și intelighenția care dorea conservarea vechilor relații industriale. Birocrația dizidentă a putut rămâne polul dominant doar în alianță cu intelighenția conservatoare și prin urmare s-a aliat cu aceasta. La nivel discursiv, o mare parte din discuțiile politice de la începutul anilor '90 au fost centrate în jurul oportunității ca afacerile economice și sociale să fie conduse de „tehnocrați” sau de „oameni politici” („guvern de tehnocrați” sau „guvern de politicieni”). De fapt, se tematizau raporturile de putere în cadrul Noii Alianțe. În cele din urmă, Noua Alianță s-a divizat în două partide (PDSR și PD).

**Tabel 7. Reziduuri standardizate între ocupația în 1993
în funcție de grupare partidelor din polul puterii**

	Grupare partide putere		
	PDSR	PD	FSN
Oficiali de stat	-0.14	1.62	-1.06
Manageri	4.48	-0.01	-4.42
Ocupații intelectuale	2.82	-1.13	-1.95
Poziții politice	-5.42	-0.28	5.57

$\chi^2 = 44.56$, p. = 0.000; $\phi = .181$, p = 0.000; C = .255, p = 0.000. N = 639

Tabelul reprezintă diferențele standardizate dintre valori în condițiile în care între cele două variabile nu ar fi asociate și valorile observate. Diferențele care rezultă sunt exprimate în abateri standard sub și deasupra mediei. Dacă un subiect a fost membru FSN și ulterior PDSR el nu va figura decât ca membru PDSR. La fel și pentru PD.

Între FSN, PDSR și PD nu există diferențe semnificative din punct de vedere al ocupației subiecților în 1988, însă diferențierea intervine prin strategiile ocupaționale ulterioare. În jurul PDSR s-au grupat managerii și un număr mai mare al intelighenției tehnice, iar în jurul PD s-au grupat cei care ocupau poziții administrative în cadrul statului. Cei care nu au mai migrat înspre o ramură sau alta a vechiului partid al puterii au fost cei

care ocupau doar poziții politice. Partidul care a rămas la guvernare după 1992, după diviziunea FSN, a fost partidul managerilor postsocialiști care au ocupat poziții manageriale de prim rang sau rang secund și în perioada socialistă. Compoziția diferită a celor două ramuri care s-au desprins din partidul de guvernământ și luptele violente pentru putere între cele două ramuri (al căror punct culminant a fost o mineriadă) indică faptul că au emers interese diferite care au necesitat retrasarea raporturilor de putere dintre birocrații dizidenți și manageri, pe de o parte, și restul partidului, pe de altă parte. Iar prin interese diferite înțelegem atât reproducerea relațiilor de producție de tip socialist de până atunci (în care economia era reglementată politic prin subvenții și comenzi de stat), cât și retrasarea relațiilor de producție în cadrul economiei (nu neapărat cei care doreau „reforma”).

Pe axa verticală a graficului, punctele care se opun sunt pozițiile manageriale și pozițiile de conducere în cadrul statului. Cele două poziții ocupaționale indică strategiile diferite ale celor două ramuri în care s-a despărțit puterea: PD și PDSR. Avem traseul reprezentat de pozițiile în stat, precum și pozițiile manageriale. Grupul format de manageri concentrați mai degrabă în PDSR se legitimau pornind de la ideea de schimbări graduale care să nu conducă la efecte disruptive în textura relațiilor de producție. Grupul format de cei care ocupau mai degrabă poziții de conducere în stat, concentrați în jurul PD, se legitimau prin reforme economice care să conducă restructurarea relațiilor de producție din economia românească spre o direcție mai hotărâtă capitalistă.

Sintetizând, configurația puterii de la sfârșitul deceniului opt a avut un important impact asupra restructurării câmpului politic. Puterea a însemnat în primul rând alianța dintre birocrația dizidentă și inteligenția tehnică, cea din urmă formată din manageri și administratori ai perioadei socialiste și din ingineri proveniți din familii urbane. Ruptura din 1992 din polul puterii a fost între manageri și oficialii de stat. Opoziția a însemnat în primul rând inteligenția umanistă. Întrebarea care se ridică este dacă structura aceasta a câmpului politic și compoziția partidelor au influențat politicile economice și reformele.

REMARCI FINALE

Datorită mobilității structurale create prin reorganizarea economiei de-a lungul epocilor socialiste și prin mobilitatea administrată de către Partidul Comunist Român, în condițiile mobilității determinate de vechimea profesională, la sfârșitul perioadei socialiste, inteligenția tehnică constituia un actor cheie în cadrul sistemului. Deciziile economice erau

luate de către nomenklatură, intelighenția trebuia doar să reproducă procesele tehnice. Intelighenția umanistă, dominată la rândul ei, a reușit să își autonomizeze câmpul de acțiune doar în mică măsură, iar câmpul cultural proeminent în raport cu cel politic a fost cel literar. Între discursul intelighenției tehnice și al intelighenției umaniste au existat puține afinități, spre deosebire de situația țărilor din Europa Centrală. Configurația puterii de la sfârșitul deceniului opt a avut un important impact asupra restructurării câmpului politic. Puterea a însemnat, în primul rând, alianța dintre birocrăția dizidentă și intelighenția tehnică. Ruptura din 1992 din polul puterii a fost între manageri, pe de o parte, și oficialii de stat pe de altă parte. Opoziția a însemnat alianța intelighenției umaniste și a profesorilor.

Credem că efectele acestei structuri a câmpului politic sunt foarte importante asupra politicilor economice de după revoluție, pentru că foștii managerii socialiști au fost forța dominantă, adică faptul că, în prima jumătate a deceniului nouă, factorii cheie de producție au fost controlați de manageri.

Cu titlu de ipoteză, care trebuie explorată în studii viitoare, se poate afirma că această structură a câmpului politic ar putea explica de ce presiunea marketizării a fost foarte mică în România. Managerii care controlau factorii de producție în această perioadă produc în continuare, în contextul unor constrângeri bugetare laxe. Aceste constrângeri, arieratele și subvențiile sunt justificate de către stat (dominat de manageri) prin asigurarea bunăstării angajaților și prin eventualele probleme și convulsii sociale în cazul unor restructurări și disponibilizări: angajații reprezentau o resursă în procesul de negociere a constrângerilor bugetare. Nu credem că disponibilizările și terapia de șoc ar fi fost soluția, ci mai degrabă ipoteza noastră vizează raportul dintre natura constrângerilor bugetare (coordonată de către stat) și interesele spre restructurarea producției și căutarea de piețe pentru această producție. În sistemul postsocialist românesc al primei jumătăți de deceniu, apropierea surplusului este justificată prin cunoștințele tehnice ale managerului și prin relațiile paternaliste față de muncitori, nu prin performanță în acumularea capitalului pe diferitele piețe. Prin urmare, reproducerea sistemului politic, având în vedere modul său de constituire și structurare, a favorizat o restructurare a economiei socialiste, în noul context postsocialist, într-un mod în care marketizarea era mai degrabă eludată, iar redistribuirea de tip socialist încurajată.

NOTE

1. De aceea, *capitalul cultural* a devenit sursa majoră de putere și privilegii și este doar complementat de

deținerea *capitalului economic*. Principiile de generare a ierarhiilor de putere în postcomunism, în loc să fie identice sau să convergă cu cele ale capitalismului modern, sunt imaginea lui în oglindă. Széleányi denumeste acest sistem *managerialism*.

2. După alegerile din 1990 între tehnocrați și intelectualii populiști se produce o sciziune și în Ungaria, care se va adânci o dată cu scurgerea timpului. Însă protagoniștii transformărilor din sistemul economic maghiar, tehnocrația (actualul Partid Socialist) și opoziția democratică (Alianța Democraților Liberi), vor forma o coaliție stabilă care va prelua puterea în 1994 (Mulțumesc pentru această observație lui Zsombor Casta).
3. Conflict violent, cum ar fi Piața Universității (Cesereanu, 2003)
4. Termenul de inteligență este puternic legat de contextul din care a emers, anume Rusia și Europa Centrală și de Est la sfârșitul secolului XIX și are o puternică conotație ideologică, revoluționar-reformatoare. Széleányi (vezi Eyal et. al. 2001) a preluat acest termen tocmai datorită acestei încărcături. Cu ajutorul lui el desemnează noua generație de posesori de capital cultural implicați în reconstrucția statului postsocialist, considerând că ambele generații de posesori de capital cultural, atât de la sfârșitul secolului XIX, cât și de la sfârșitul secolului XX, sunt forme ale burgheziei, o *burghezie culturală* specifică Europei Centrale și de Est și Rusiei. Această utilizare a termenului s-a încetățenit în literatura pe o utilizăm ca resursă teoretică.
5. Capitalul economic se referă la utilitățile care pot fi extrase într-o ordine economică pornind de la drepturile de proprietate sau control pe care cineva le posedă fie asupra unor obiecte (mijloace de producție), fie asupra unor corpuri (forță de muncă).
6. Capital politic este o formă a capitalului social. Capitalul social se referă la utilitățile disponibile prin intermediul rețelelor între actorii sociali. Prin urmare, volumul capitalului social este dependent de configurația rețelelor sociale și volatilitatea lor. Capitalul politic este capitalul social disponibil prin afilierea formală sau informală la o organizație definită ideologic (de ex. partid, sindicat).
7. Această definiție pornește de la Bourdieu (1986).
8. „Inteligența tehnică” este denumită uneori și „tehnocrație”. Vom prefera cel dintâi termen pentru că „tehnocrat”, în utilizarea sa specifică în contextul politic românesc, desemnează un expert, ne-încadrat politic de regulă, care ocupă o poziție administrativă înaltă (de ex. secretar de stat, ministru sau prim-ministru). Însă noi avem nevoie de un termen care să desemneze o persoană cu capital cultural care *poate* sau *nu* să aparțină unui partid politic și poate ocupa diferite nivele administrative sau politice.
9. Pentru această definiție vezi Culic (2002).
10. Studiile de mobilitate a actorilor politici, pe Europa Centrală și de Est, codează relativ diferit termenul de umanist. Studiile economice sunt clasate ca si umaniste. Însă în România aceste ocupații credem că ar trebui asimilate celor tehnice. Studiile economice în România însemnau plasarea într-un sistem administrativ tehnic de planificare. Pentru o codare similară vezi Tibil (1995), Culic (2002).
11. Spre sfârșitul comunismului cele două tind în România să se suprapună (Tismăneanu, 2005).
12. Pentru această definiție și implicații vezi Luhmann (1982b).
13. O discuție mai detaliată asupra avantajelor și dezavantajelor unei definiții a elitelor politice pornind de la pozițiile formale vezi Culic (2006).
14. Pornind de la definiția noastră operațională a elitelor politice am exclus din analiză următoarele roluri sociale: ziariștii, persoane cu poziții de conducere în ierarhia bisericilor, sportivi renumiți, oameni de afaceri, pentru că am considerat că aceste categorii de actori nu aparțin câmpului politic sau sunt irelevante pentru studiul de față, chiar dacă ele sunt persoane publice și au fost introduse în dicționar.
15. Pentru o discuție despre această sursă și comparația cu alte surse alternative vezi Ștefan (2004: 88-9).
16. Pentru înregistrarea ocupației tatălui se utilizează în general ca punct de referință vârsta de 14 ani a subiectului. Fișele biografice nu conțineau astfel de informații, referința la ocupația părinților era generică, fără ani. Majoritatea fișelor biografice nu conțineau mai mult decât o referință la o ocupație, iar cele care conțineau referințe la poziții succesive indicau și anii. Unde nu s-a putut alege ocupația în jurul vârstei de 14 ani am utilizat referința existentă.
17. Analiza logliniară este o metodă prin care se examinează dacă interacțiunea dintre mai multe variabile

independente, din care cel puțin câteva sunt variabile categoriale, este semnificativă. Metoda poate fi folosită atât pentru a confirma un model ipotetic de interacțiune între diferite variabile, cât și pentru a selecta cel mai simplu model de interacțiune între variabile, astfel încât să nu există o diferență semnificativă între un model și informațiile cuprinse în tabelul de frecvență multiplu între variabile. Un *model* este cu atât mai *simplu* cu cât are mai puține efecte de interacțiune între variabile. *Efectele de interacțiune* sunt asocierile între variabile, și ele pot fi asocieri între două sau mai multe variabile. Dacă un model cuprinde toate efectele de interacțiune el poartă numele de *model saturat* și exprimă toate informațiile din tabelul de frecvențe. Pentru mai multe informații vezi Mureșan (1999).

18. Reziduurile sunt dispuse normal spre deosebire de modelul ierarhic mai simplu.
19. În studiul său despre istoria comunismului românesc Tismăneanu (2005) arată că există o legătură puternică între marginalitatea și sectarismul Partidului Comunist Român la începutul anilor '50 și lipsa unei baze sociale. Semantica partidului nu s-a articulat în jurul nici unei categorii sociale, fiind lipsită atât de sprijinul intelighenței, cât și de cel al muncitorilor, cele mai probabile categorii sociale pe care le puteau recruta, iar semantica utopismului socialist (propagarea ideii de revoluție socialistă globală ca o cale de a învinge capitalismul) a izolat partidul și mai tare de populație.
20. Politica de cadre a fost realizată de Ana Pauker, iar în timpul procesului politic prin care a fost înlăturată, i s-a imputat proasta politică de recrutare, care a adus în partid activiști a căror loialitate ar fi fost îndoielnică (Tismăneanu, 2005).
21. De aceea reziduurile ajustate din tabelul 3 sunt negative pentru intelectuali și profesori universitari, spre deosebire de generația precedentă, generația interbelică, unde aceste categorii sunt suprareprezentate în populația de actori politici postsocialiști.
22. S-a instituit un întreg ritual de trecere pentru cei care nu puteau să dovedească „origini sănătoase”, adică proveniența din clase „proletare”, ritual al cărui probabil cel mai important element era tabăra de muncă. Subiectul trebuia să muncească practic neremunerat, în condiții foarte dure, un anumit număr de luni sau ani, în funcție de proveniența socială a părinților acestuia sau de poziția ocupată în vechiul regim. În urma „renașterii” prin muncă subiectul putea scăpa de pata originilor. Tot în această perioadă sistemul a experimentat cu tehnici psihologice complexe de condiționare și loializare ideologică a intelighenței în condiții concentraționare (Cesereanu, 2001), numite de securitate „reeducare” prin tortură, cel mai celebru experiment de acest tip fiind tabăra de la Pitești (Ierunca, 1990; Merișca, 1997).
23. Prin urmare, comuniștii erau mai atenți la bunăstarea bazei lor sociale, pe care pretindeau că o reprezintă muncitorii. Aceasta nu înseamnă că nu sancționau nesupunerea, ci, mai degrabă, că încercau să găsească și alte metode de control. Nomenklatura a încercat să creeze o alianță cu populația urbană, în creștere datorită industrializării, loializând-o prin condițiile de locuire și serviciile urbane aferente, mai bune față de cele subdezvoltate rurale, dar sub media unor clase sociale similare occidentale. Sistemul a fost insensibil față de populația rurală, cooperativizând producția agricolă nu fără recurs la violență, tocmai pentru că astfel se putea acumula capital pentru a alimenta investițiile industriale urbane (Dobrinu și Iordachi, 2005; Mungiu-Pippidi și Althabe, 2002; Verdery, 2004).
24. Văzând succesul pe care îl are strategia de cooptare și de manipulare simbolică, Gheorgiu-Dej a permis o relaxare internă a controlului politic, ceea ce a adus un plus de credibilitate destalinizării mimate. Paradoxal, opunerea la destalinizare a condus la o relaxare internă (Tănase, 1998). Acest paradox este surprins de Tismăneanu (2005) prin conceptul de *ambivalența stalinismului național*. „La suprafață România părea interesată să emuleze modelul lui Tito, angajându-se într-o desovietizare extinsă care ar fi putut duce la liberalizare internă. În același timp, era greu de trecut cu vederea faptul că, în loc să slăbească controlul asupra societății, conducerea P.M.R. [Partidul Muncitoresc Român] a strâns și mai mult șurubul și a refuzat să îngăduie chiar o minimă destalinizare.” (2005: 211) Adică relaxarea internă nu a însemnat și o reorganizare a modului de reproducere a pozițiilor politice, ci doar reorganizarea modului de a controla populația. Sistemul a putut experimenta cu diferite forme de control remunerativ a populației și mai ales cu manipularea prin simboluri naționaliste, care va fi perfecționată în epoca care va urma (Verdery, 1994).
25. Radicalizarea începe după 1971, iar promotorul ei este Ceaușescu. Această tendință este acceptată de către actorii importanți ai partidului, cu mici excepții (Pârvulescu și Stoica).
26. Această secțiune se bazează pe o cercetare de teren realizată împreună cu Alina Petrovici în mai 2003,

cercetare care a avut ca obiect manageriatul fostelor întreprinderi socialiste (4 întreprinderi) din orașul Zalău.

27. În ciuda faptului că după reforma din 1968 în Ungaria constrângerile bugetare se mai înăspresc, negocierile între întreprinderi și stat privind redistribuția bunurilor (și serviciilor) produse rămâne un principiu major de coordonare economică. Adică în condițiile unei economii în mare măsură planificată interesul conducerii unei întreprinderi nu a început să se manifeste prin acțiunile efectuate pe „rudimentele de piață”. Totuși, conform studiilor (Swain, 1992; Rutkowski, 1994; Swaan și Lissowska, 1996), planificarea indirectă și nu prin cote a avut un impact major asupra restructurării economiei maghiare și a performanțelor acesteia.
28. În cartea sa asupra evoluției raporturilor dintre câmpurile artistice și câmpurile politice în secolul XIX și începutul secolului XX Lazăr (2001) demonstrează că cel mai important câmp artistic în perioada interbelică în raport cu cel politic a fost cel al gândirii socio-umane și filozofice. Din motive ce țin de natura construcției statului ca proiect de sus în jos, acest câmp artistic îndeplinea funcții similare unei societăți civile. După instaurarea comunismului câmpurile artistice critice și cu potențial critic sunt controlate foarte strict, iar actorii cei mai importanți sunt schimbați din pozițiile lor cheie pe care le ocupau (din nou, nu fără recurs la violență și teroare). Literaturii i se atribuie în acest nou sistem o funcție pe care o ocupase deja în perioada construcției statului național român în secolul XIX, cea de socializator. Lungu (2003) arată că în cadrul noului sistem politic socialist „scriitorii și personajele lor au menirea de a deveni eroi socializatori ai unei noi lumi. Există numeroase mărturii ai primilor ani de comunism care vorbesc despre lipsa scriitorilor corespunzători și a producției literare «pe linie», ca și despre necesitatea de «a promova cadre tinere în munca literară»" (Lungu, 2003, cap 2.). În Uniunea Sovietică câmpului literar și realismului socialist i s-a distribuit același rol de socializator (Shlapentokh, 1990), însă producția științifică din domeniul matematicii, fizicii și chimiei a fost, de asemenea, foarte importantă pentru sistem datorită proiectelor lui militare; de aceea și alte câmpuri sociale, în afara celor literare, se aflau în proximitatea câmpului politic. Foarte importanți critici, precum Andrei Sakharov sau Sergei Kovalev, au provenit din câmpul științelor exacte (Bergman, 1992; Sakwa, 1998). Ba mai mult, sociologii au jucat un rol cheie în perestroika (Castells, 2000). În Ungaria, inteligența umanistă din economie și științele socio-umane a fost continuu consultată în procesele de reformă (Kornai, 1990), ea jucând un rol foarte important și în opoziția comunistă (Stark și Bruszt, 2002). Însă în România aceste lucruri nu s-au întâmplat. Datorită faptului că tehnologia a fost lipsită de miză politică în socialismul românesc doar câmpul literar a reprezentat un câmp expert relevant, prin forțele lui socializatoare. Odată cu controlul de tip ideologic-simbolic al epocii Ceaușescu (Verdery, 1994) scriitorii primesc un statut special în cadrul societății. Efectul pervers a fost că subcâmpul criticii literare, instanța de selecție și reflecție a câmpului literar, a devenit instanța cu cel mai mare potențial critic la adresa sistemului. Acest potențial a fost fructificat parțial, însă literaților le lipseau codurile culturale să perceapă complexitatea proceselor politice și a sistemului economic, filtrul lor fiind unul estetic, ceea ce a făcut improbabil alianța cu alte corpuri ale societății în reformarea sistemului sau în întreprinderea de a prelua puterea.
29. În ciuda inflației și a șomajului ascunse (Ciupagea, 2002; Stănculescu, 2002), nomenclatura făcea eforturi să angajeze întreaga populație urbană în economia socialistă, chiar dacă acest lucru însemna angajarea fără responsabilități. Această politică de angajare era justificată mai ales de faptul că muncitorii nu puteau beneficia de cele mai multe servicii ale statului decât dacă aveau calitatea de angajați (Preda, 2002). Politica de angajare aproape totală a muncitorilor a creat după 1990 sindicate foarte puternice, cu o mare putere de negociere (Preda, 2002).
30. Eyal, Szélenyi și Townsley (2001), demonstrează că un rol foarte important în conturarea politicilor economice și în trasarea alianțelor de putere în Europa Centrală a constituit-o *ideologia managerialistă* produsă de câmpurile artistice și de inteligența tehnică. Neoliberalismul a fost tărâmul pe care s-au întâlnit inteligența tehnică și cea umanistă, alianță care a produs reforma în Europa Centrală.
31. Modul de funcționare a economiei socialiste de tip stalinist făcea ca rețelele laterale, rețelele dintre managerii diferitelor întreprinderi, să fie foarte extinse și complexe, pentru că înafara reglajelor informale economia socialistă nu se putea reproduce (Verdery, 2003). Pe de altă parte, pe linie de partid inteligența era obligată să participe la conferințe naționale sau regionale pentru a oferi planificatorilor informații și pentru a formula strategii. Între inteligența socialistă s-au format relații de cunoaștere și, mai ales, de recunoaștere.

32. Pentru selectarea ocupației subiectului după căderea comunismului a fost utilizat ca punct de referință anul 1993. Dacă subiectul a ieșit din elita politică și nu s-a mai înregistrat altă ocupație am selectat ultima poziție ocupațională de după 1990. Dacă fișa biografică nu înregistra o poziție în 1993 am selectat ultima poziție ocupată după 1991. Singura deosebire de codare este că pentru anul 1993 nu am mai diferențiat între profesori și restul ocupațiilor liberale în construcția variabilei intelighenția umanistă.
33. Dacă grupăm partidele parlamentare, cu ajutorul unei *analize cluster ierarhice* folosind *metoda Ward*, pornind de la similarități ocupaționale din 1988, se obțin patru grupe de partide: (1) partidele din opoziția liberal-civică (PNTcd, PNL, PL'93, AC/PAC, UDMR, PUNR, minoritățile, partidele ecologiste după 1992); (2) partidele care au format puterea și partidele asociate (FSN, și ulterior PDSR și PD, partidele ecologiste înainte de 1992); (3) intelectualii liberali independenți și intelectualii naționaliști din jurul PRM s-au diferențiat de restul partidelor; și (4) socialiștii din PSM și PDAR. Primele două grupe de partide formate în funcție de similaritățile ocupaționale se suprapun cu alianțele politice care s-au constituit în câmpul politic. Intelectualii naționaliști și cei liberali, chiar dacă sunt foarte diferiți din punct de vedere al luărilor de poziție, au format un grup pentru că au avut poziții ocupaționale similare în cadrul sistemului socialist. De acum, când ne referim la putere și opoziție, înțelegem din punct de vedere tehnic grupele unu și doi ale acestei analize cluster. Grupele trei și patru le-am exclus din analizele viitoare. Partidele naționaliste, partidele socialiste și intelectualii independenți au fost actori foarte importanți în jocurile de putere care au urmat (Culic, 2002; Ștefan, 2004). Însă, pentru logica argumentării noastre, excluderea celor două grupe nu are un impact semnificativ, păstrând modelele statistice la un nivel de complexitate acceptabil.
34. Analiza de mai sus viza asocierea variabilelor, analiza care urmează vizează asocierea categoriilor acestor variabile.
35. Analiza de omogenitate reprezintă vizual un tabel de contingență. Metoda oferă două tipuri de informații (1) proximitatea categoriilor, indicând o asociere între ele; (2) dimensiunile graficului, care reprezintă, precum în analiza factorială, axele de variație care sintetizează variabilitatea punctelor. În interpretarea graficului se pornește de la grupurile de puncte, grupuri care indica asocierea între variabile și axele pe care variază punctele, axe care indică principiile de variație a punctelor. Pentru mai multe informații vezi Culic (2004).
36. Tabelul de contingență arată altceva: că managerii sunt reprezentați într-o proporție mai mare decât oficialii de stat. Însă din punct de vedere proporțional, pe axa orizontală produsă de analiza de corespondență observăm că atât managerii, cât și oficialii de stat, se află de partea polului puterii.
37. Pentru o descriere a acestor rețele și logica lor vezi Verdery (2003)

REFERINȚE BIBLIOGRAFICE

- Bergman, Jay. 1992. „Soviet Dissidents on the Russian Intelligentsia, 1956-1985: The Search for a Usable Past”. *Russian Review*, 51(1): 16-35.
- Bourdieu, Pierre. 1986. „The Forms of Capital”, în John Richardson (coord.), *Handbook of Theory and Research for the Sociology of Education*. New York: Greenwood Press, 241-258.

- Câmpeanu, Pavel. 2002. *Ceaușescu, anii numărătorii inverse*. Iași: Polirom.
- Castelles, Manuel. 2000. „The Crisis on the industrial statism and the collapse of the Society Union”, în Manuel Castells, *The End of Millenium*, 2nd edition. Oxford, Malden: Blackwell Publishing, p.5-68.
- Cesereanu, Ruxandra. 2001. *Panopticum. Tortura politică în secolul XX*. Iași: Institutul European
- Cesereanu, Ruxandra. 2003. *Imaginarul violent al românilor*. București: Humanitas.
- Cesereanu, Ruxandra. 2004. *Decembrie '89. Deconstrucția unei revoluții*. Iași: Polirom.
- Ciupagea, Constantin. 2002. „Romania” în Neef, Rainer și Manuela Stanculescu (coord.). *The Social Impact of Informal Economies in Eastern Europe*. Aldershot: Ashgate, pp.113-119.
- Cristea, Mihaela. 2005. *Reconstituiri necesare. Ședința din 27 iunie 1952 a Uniunilor de Creație din România*. Iași: Polirom
- Culic, Irina. 1999. „The Strategies of Intellectuals: Romania under Communist Rule in Comparative Perspective” in András Bozóki (coord.), *Intellectuals and Politics in Central Europe*. Budapest și New York: Central European University Press.
- Culic, Irina. 2002. *Câștigătorii: elita politică și democratizarea în România 1989-2000*. Cluj-Napoca: Limes.
- Culic, Irina. 2004. *Metode avansate în cercetarea socială. Analiza multivariată de interdependență*, Iași: Polirom.
- Culic, Irina. 2006. „From Amateur Revolutionaries to Professionals Politicians: The transformation of the Romanian Political Elite, 1990-2004”. *International Journal of Sociology*, 36(1): 70–93.
- Dobrinu, Dorin și Constantin Iordachi (coord.). 2005. *Procesul de colectivizare a agriculturii în România (1949-1962)*. Iași: Polirom
- Eyal, Gil, Iván Szelényi, Eleanor Townsley. 2001. *Capitalism fără capitaliști. Noua elită conducătoare din Europa de Est*. București: Editura Omega.
- Frydman, Roman, Kenneth Murphy și Andrzej Rapaczynski. 1998. *Capitalism With a Comrade's Face: Studies in the Postcommunist Transition*. Budapest: Central University Press.
- Galasi, Peter și Gyorgy Sziraczki. 1985. „State Regulation, Enterprise Behaviour and the Labour Market in Hungary, 1968-83”. *Cambridge Journal of Economics*, 9(3): 203-19.
- Ierunca, Virgil. 1990. *Fenomenul Pitești*. București: Humanitas.
- ILO, 1998, *International Standard Classification of Occupations (ISCO 88)*, New York: International Labour Organization
- Ioanid, Ion. 1991, 1992, 1996. *Închisoarea noastră cea de toate zilele*. București: Albatros, vol. I, II (1991), vol. III (1992), vol. IV (1004), vol. V (1996).
- Ionescu, Ghiță. 1994. *Comunismul în România*. București: Litera.
- Jowitt, Kenneth. 1978. *The Leninist Response to National Dependency*. Berkeley: University of California.
- Kornai, János. 1990. *The road to a free economy. Shifting from a socialist system: The example of Hungary*. New York și London: W. W. Norton and Company.
- Lazăr, Marius, 2001. „Despre prieteni, puterea trecutului și «complexul restaurator»”. *Provincia*, II (4): 8-9.

- Lazăr, Marius. 2002. *Paradoxuri ale modernizării. Elemente pentru sociologie a elitelor culturale românești*. Cluj Napoca: Editura Limes.
- Lungu, Dan. 2003. *Cartografii în tranziție. Eseuri de sociologia artei și literaturii*, Editura LiterNet, versiune HTML (ultima accesare 13 feb. 2006): <http://editura.liternet.ro/ebooks/dlungueseuri/dlungueseuri.html>.
- Merișca, Costin. 1997. *Tragedia Pitești*. Iași: Institutul European.
- Mungiu-Pippidi, Alina și Gerard Althabe. 2002. *Secera și buldozerul. Scornicești și Nucsoara. Mecanisme de aservire a țaranului român*, Iași: Polirom.
- Mureșan Cornelia. 1999. „Analiza logliniară”, în Traian Rotariu (coord.), *Metode statistice aplicate în științele sociale*. Iași: Polirom.
- Oprea, Marius și Stejărel Olar. 2003. *Ziua care nu se uita. 15 noiembrie 1987*. Brasov, Iași: Polirom
- Oprea, Marius. 2002. *Banalitatea răului. O istorie a Securității în documente. 1949-1989*. Iași: Polirom.
- Pasti, Vladimir. 1995. *România în tranziție. Căderea în viitor*, București: Nemira.
- Pasti, Vladimir. 2005. „Cătălin Zamfir, «O analiză critică a tranziției. Ce va fi după?»”. *Sociologie Romaneasca*, III(1):227-229.
- Preda, Marian. 2002. *Politica socială românească între sărăcie și globalizare*. Iași: Polirom
- Robert, Erikson și John H. Goldthorpe. 1992. *The constant flux: a study of class mobility in industrial societies*. Oxford: Oxford University Press.
- Rompres. 1995. *Protagoniștii Vieții Publice*, vol. 1-3. București: Agenția Națională de Presă.
- Rutkowski, Jan. 1994. „Wage determination in late socialism: The case of Poland”. *Economics of Planning*, 27(2): 135 – 164.
- Sakwa, Richard. 1998. „From Dissent to pluralism”, în Sakwa, Richard, *Soviet Politics in Perspective*. London și New York: Routledge, pp.201-215.
- Shlapentokh, Vladimir. 1990. *Soviet intellectuals and political power : the post-Stalin era*. London, New York: I.B. Tauris.
- Stănculescu, Manuela. 2002. „Romanian households between state, market and informal economies”, în Neef, Rainer și Manuela Stanculescu (coord.). *The Social Impact of Informal Economies in Eastern Europe*, Aldershot: Ashgate, pp.119-148.
- Stark, David și László Bruszt. 2002. *Traietorii postsocialiste: transformarea politicii și a proprietății în Europa Centrală și de Est*. București: Editura Ziua.
- Stark, David. 1996. „Recombinant Property in East European Capitalism” *American Journal of Sociology* 101: 993–1027.
- Ștefan, Laurențiu. 2004. *Patterns of political Recruitment in Post-Communist Romania*. București: Ziua.
- Stoiciu, Andrei. 2000. *Enigmes de la éducation politique. Les élites roumaines entre 1989 et 1999*. București: Humanitas și Montréal: Libra.
- Swaan, Wim și Maria Lissowska. 1996. „Capabilities, Routines, and East European Economic Reform: Hungary and Poland before and after the 1989 Revolutions”. *Journal of Economic Issues*, 30: 1031-1056.
- Swain , Nigel. 1992. *Hungary: The Rise & Fall of Feasible Socialism*. London, New York: Verso
- Szalai, Erzébet. 1995. „The Metamorphosis of Elites”, în Béla Király și András Bozóki (coord.), *Lawful Revolution in Hungary 1989-94*. New York: Columbia University Press.

- Szalai, Erzébet. 1999. "System Change and the Conversion of Power in Hungary". *Szociológiai Szemle*, 1: 23-44.
- Szalai, Erzébet. 2001. *Gazdasági elit és társadalom a magyarországi újkapitalizmusban* (*Societate și elite economice în noul capitalism maghiar*). Budapest: Aula.
- Szelényi, Iván. 1995. „The Rise Of Managerialism: The ‘New Class’ after the Fall of Communism”. *Discussion Papers No. 16, Delivered at Collegium Budapest*, October 18.
- Szelényi Iván și Donald J. Treiman. 1994. *Social Stratification in Eastern Europe After 1989: General Population Survey*, Research project available at <http://archiv.soc.cas.cz/SSEE/SSEE.intro.html> (ultima accesare 13 feb. 2006)
- Szelényi, Iván și Szonja Szelényi. 1995. „Circulation or Reproduction of Elites during the Postcommunist Transformation of Eastern Europe: Introduction”. *Theory and Society*, 24(5): 615-638.
- Szelényi, Szonja, Iván Szélenyi și Imre Kovach. 1995. „The Making of the Hungarian Postcommunist Elite: Circulation in Politics, Reproduction in the Economy”. *Theory and Society*, 24(5): 697-722.
- Tănase, Stelian. 1998. *Elite și societate: guvernarea Gheorghiu-Dej, 1948-1965*. Bucuresti: Humanitas.
- Tibil, Gheorghe. 1995. „Conflictul elitelor și instabilitatea politică în evoluția modernă și contemporană a României”. *Polis*, 4, 85-112.
- Tismăneanu, Vladimir. 2005. *Stalinism pentru eternitate. O istorie politică a comunismului românesc*. Iași: Polirom.
- Tudor, Marius și Adrian Gavrilescu. 2002. *Democrația la pachet*. București: Compaina.
- Verdery, Katherine. 1994. *Compromis și rezistență. Cultura română sub Ceaușescu*. Bucuresti: Humanitas.
- Verdery, Katherine. 2003. *Socialismul ce a fost și ce urmează*. Iași: Institutul European.
- Weber, Max. 1978. *Economy and Society: An Outline of Interpretive Sociology*. Berkeley, Los Angeles and London: University of California Press.
- Zamfir, Cătălin. 2003. „Procesul politic în România în tranziție: o explicație structurală”. *Sociologie Românească*, 1/2: 6-30.
- Zamfir, Cătălin. 2004. *O analiza critica a tranziției. Ce fa fi „după”?*. Iași: Editura Polirom.

Tabele

NOTE

¹ De aceea, *capitalul cultural* a devenit sursa majoră de putere și privilegii și este doar complementat de deținerea *capitalului economic*. Principiile de generare a ierarhiilor de putere în postcomunism, în loc să fie identice sau să convergă cu cele ale capitalismului modern, sunt imaginea lui în oglindă. Széleányi denumește acest sistem *managerialism*.

² După alegerile din 1990 între tehnocrați și intelectualii populiști se produce o sciziune și în Ungaria, care se va adânci o dată cu scurgerea timpului. Însă protagoniștii transformărilor din sistemul economic maghiar, tehnocrația (actualul Partid Socialist) și opoziția democratică (Alianța Democraților Liberi), vor forma o coaliție stabilă care va prelua puterea în 1994 (Mulțumesc pentru această observație lui Zsombor Casta).

³ Conflict violent, cum ar fi Piața Universității (Cesereanu, 2003)

⁴ Termenul de inteligență este puternic legat de contextul din care a emers, anume Rusia și Europa Centrală și de Est la sfârșitul secolului XIX și are o puternică conotație ideologică, revoluționar-reformatoare. Széleányi (vezi Eyal et. al. 2001) a preluat acest termen tocmai datorită acestei încărcături. Cu ajutorul lui el desemnează noua generație de posesori de capital cultural implicați în reconstrucția statului postsocialist, considerând că ambele generații de posesori de capital cultural, atât de la sfârșitul secolului XIX, cât și de la sfârșitul secolului XX, sunt forme ale burgheziei, o *burghezie culturală* specifică Europei Centrale și de Est și Rusiei. Această utilizare a termenului s-a încetățenit în literatura pe o utilizăm ca resursă teoretică.

⁵ Capitalul economic se referă la utilitățile care pot fi extrase într-o ordine economică pornind de la drepturile de proprietate sau control pe care cineva le posedă fie asupra unor obiecte (mijloace de producție), fie asupra unor corpuri (forță de muncă).

⁶ Capital politic este o formă a capitalului social. Capitalul social se referă la utilitățile disponibile prin intermediul rețelilor între actorii sociali. Prin urmare, volumul capitalului social este dependent de configurația rețelilor sociale și volatilitatea lor. Capitalul politic este capitalul social disponibil prin afilierea formală sau informală la o organizație definită ideologic (de ex. partid, sindicat).

⁷ Această definiție pornește de la Bourdieu (1986).

⁸ „Inteligența tehnică” este denumită uneori și „tehnocrație”. Vom prefera cel dintâi termen pentru că „tehnocrat”, în utilizarea sa specifică în contextul politic românesc, desemnează un expert, ne-încadrat politic de regulă, care ocupă o poziție administrativă înaltă (de ex. secretar de stat, ministru sau prim-ministru). Însă noi avem nevoie de un termen care să desemneze o persoană cu capital cultural care *poate* sau *nu* să aparțină unui partid politic și poate ocupa diferite nivele administrative sau politice.

⁹ Pentru această definiție vezi Culic (2002).

¹⁰ Studiile de mobilitate a actorilor politici, pe Europa Centrală și de Est, codează relativ diferit termenul de umanist. Studiile economice sunt clasate ca si umaniste. Însă în România aceste ocupații credem că ar trebui asimilate celor tehnice. Studiile economice în România însemnau plasarea într-un sistem administrativ tehnic de planificare. Pentru o codare similară vezi Tibil (1995), Culic (2002).

¹¹ Spre sfârșitul comunismului cele două tind în România să se suprapună (Tismăneanu, 2005).

¹² Pentru această definiție și implicații vezi Luhmann (1982b).

¹³ O discuție mai detaliată asupra avantajelor și dezavantajelor unei definiții a elitelor politice pornind de la pozițiile formale vezi Culic (2006).

¹⁴ Pornind de la definiția noastră operațională a elitelor politice am exclus din analiză următoarele roluri sociale: ziariștii, persoane cu poziții de conducere în ierarhia bisericilor, sportivi renumiți, oameni de afaceri, pentru că am considerat că aceste categorii de actori nu aparțin câmpului politic sau sunt irelevante pentru studiul de față, chiar dacă ele sunt persoane publice și au fost introduse în dicționar.

¹⁵ Pentru o discuție despre această sursă și comparația cu alte surse alternative vezi Ștefan (2004: 88-9).

¹⁶ Pentru înregistrarea ocupației tatălui se utilizează în general ca punct de referință vârsta de 14 ani a subiectului. Fișele biografice nu conțineau astfel de informații, referința la ocupația părinților era generică, fără ani. Majoritatea fișelor biografice nu conțineau mai mult decât o referință la o ocupație, iar cele care conțineau referințe la poziții succesive indicau și anii. Unde nu s-a putut alege ocupația în jurul vârstei de 14 ani am utilizat referința existentă.

¹⁷ Analiza logliniară este o metodă prin care se examinează dacă interacțiunea dintre mai multe variabile independente, din care cel puțin câteva sunt variabile categoriale, este semnificativă. Metoda poate fi folosită atât pentru a confirma un model ipotetic de interacțiune între diferite variabile, cât și pentru a selecta cel mai simplu model de interacțiune între variabile, astfel încât să nu există o diferență semnificativă între un model și informațiile cuprinse în tabelul de frecvență multiplu între variabile. Un *model* este cu atât mai *simplu* cu cât are mai puține efecte de interacțiune între variabile. *Efectele de interacțiune* sunt asocierile între variabile, și ele pot fi asocieri între două sau mai multe variabile. Dacă un model cuprinde toate efectele de interacțiune el poartă numele de *model saturat* și exprimă toate informațiile din tabelul de frecvențe. Pentru mai multe informații vezi Mureșan (1999).

¹⁸ Reziduurile sunt dispuse normal spre deosebire de modelul ierarhic mai simplu.

¹⁹ În studiul său despre istoria comunismului românesc Tismăneanu (2005) arată că există o legătură puternică între marginalitatea și sectarismul Partidului Comunist Român la începutul anilor '50 și lipsa unei baze sociale. Semantica partidului nu s-a articulat în jurul nici unei categorii sociale, fiind lipsită atât de sprijinul inteligenței, cât și de cel al muncitorilor, cele mai probabile categorii sociale pe care le puteau recruta, iar semantica utopismului socialist (propagarea ideii de revoluție socialistă globală ca o cale de a învinge capitalismul) a izolat partidul și mai tare de populație.

²⁰ Politica de cadre a fost realizată de Ana Pauker, iar în timpul procesului politic prin care a fost înlăturată, i s-a imputat proasta politică de recrutare, care a adus în partid activiști a căror loialitate ar fi fost îndoielnică (Tismăneanu, 2005).

²¹ De aceea reziduurile ajustate din tabelul 3 sunt negative pentru intelectuali și profesori universitari, spre deosebire de generația precedentă, generația interbelică, unde aceste categorii sunt suprarепresentate în populația de actori politici postsocialiști.

²² S-a instituit un întreg ritual de trecere pentru cei care nu puteau să dovedească „origini sănătoase”, adică proveniența din clase „proletare”, ritual al cărui probabil cel mai important element era tabăra de muncă. Subiectul trebuia să muncească practic neremunerat, în condiții foarte dure, un anumit număr de luni sau ani, în funcție de proveniența socială a părinților acestuia sau de poziția ocupată în vechiul regim. În urma „renașterii” prin muncă subiectul putea scăpa de pata originilor. Tot în această perioadă sistemul a experimentat cu tehnici psihologice complexe de condiționare și loializare ideologică a inteligenței în condiții concentraționare (Cesereanu, 2001), numite de securitate „reeducare” prin tortură, cel mai celebru experiment de acest tip fiind tabăra de la Pitești (Ierunca, 1990; Merișca, 1997).

²³ Prin urmare, comuniștii erau mai atenți la bunăstarea bazei lor sociale, pe care pretindeau că o reprezintă muncitorii. Aceasta nu înseamnă că nu sancționau nesupunerea, ci, mai degrabă, că încercau să găsească și alte metode de control. Nomenclatura a încercat să creeze o alianță cu populația urbană, în creștere datorită industrializării, loializând-o prin condițiile de locuire și serviciile urbane aferente, mai bune față de cele subdezvoltate rurale, dar sub media unor clase sociale similare occidentale. Sistemul a fost insensibil față de populația rurală, cooperativizând producția agricolă nu fără recurs la violență, tocmai pentru că astfel se putea acumula capital pentru a alimenta investițiile industriale urbane (Dobrincu și Iordachi, 2005; Mungiu-Pippidi și Althabe, 2002; Verdery, 2004).

²⁴ Văzând succesul pe care îl are strategia de cooptare și de manipulare simbolică, Gheorgiu-Dej a permis o relaxare internă a controlului politic, ceea ce a adus un plus de credibilitate destalinizării mimate. Paradoxal, opunerea la destalinizare a condus la o relaxare internă (Tănase, 1998). Acest paradox este surprins de

Tismăneanu (2005) prin conceptul de *ambivalența stalinismului național*. „La suprafață România părea interesată să emuleze modelul lui Tito, angajându-se într-o desovietizare extinsă care ar fi putut duce la liberalizare internă. În același timp, era greu de trecut cu vederea faptul că, în loc să slăbească controlul asupra societății, conducerea P.M.R. [Partidul Muncitoresc Român] a strâns și mai mult șurubul și a refuzat să îngăduie chiar o minimă destalinizare.” (2005: 211) Adică relaxarea internă nu a însemnat și o reorganizare a modului de reproducere a pozițiilor politice, ci doar reorganizarea modului de a controla populația. Sistemul a putut experimenta cu diferite forme de control remunerativ a populației și mai ales cu manipularea prin simboluri naționaliste, care va fi perfecționată în epoca care va urma (Verdery, 1994).

²⁵ Radicalizarea începe după 1971, iar promotorul ei este Ceaușescu. Această tendință este acceptată de către actorii importanți ai partidului, cu mici excepții (Părvulescu și Stoica).

²⁶ Această secțiune se bazează pe o cercetare de teren realizată împreună cu Alina Petrovici în mai 2003, cercetare care a avut ca obiect manageriatul fostelor întreprinderi socialiste (4 întreprinderi) din orașul Zalău.

²⁷ În ciuda faptului că după reforma din 1968 în Ungaria constrângerile bugetare se mai înăspresc, negocierile între întreprinderi și stat privind redistribuția bunurilor (și serviciilor) produse rămâne un principiu major de coordonare economică. Adică în condițiile unei economii în mare măsură planificată interesul conducerii unei întreprinderi nu a început să se manifeste prin acțiunile efectuate pe „rudimentele de piață”. Totuși, conform studiilor (Swain, 1992; Rutkowski, 1994; Swaan și Lissowska, 1996), planificarea indirectă și nu prin cote a avut un impact major asupra restructurării economiei maghiare și a performanțelor acesteia.

²⁸ În cartea sa asupra evoluției raporturilor dintre câmpurile artistice și câmpurile politice în secolul XIX și începutul secolului XX Lazăr (2001) demonstrează că cel mai important câmp artistic în perioada interbelică în raport cu cel politic a fost cel al gândirii socio-umane și filozofice. Din motive ce țin de natura construcției statului ca proiect de sus în jos, acest câmp artistic îndeplinea funcții similare unei societăți civile. După instaurarea comunismului câmpurile artistice critice și cu potențial critic sunt controlate foarte strict, iar actorii cei mai importanți sunt schimbați din pozițiile lor cheie pe care le ocupau (din nou, nu fără recurs la violență și teroare). Literaturii i se atribuie în acest nou sistem o funcție pe care o ocupase deja în perioada construcției statului național român în secolul XIX, cea de socializator. Lungu (2003) arată că în cadrul noului sistemul politic socialist „scriitorii și personajele lor au menirea de a deveni eroi socializatori ai unei noi lumi. Există numeroase mărturii ai primilor ani de comunism care vorbesc despre lipsa scriitorilor corespunzători și a producției literare «pe linie», ca și despre necesitatea de «a promova cadre tinere în munca literară»” (Lungu, 2003, cap 2.). În Uniunea Sovietică câmpului literar și realismului socialist i s-a distribuit același rol de socializator (Shlapentokh, 1990), însă producția științifică din domeniul matematicii, fizicii și chimiei a fost, de asemenea, foarte importantă pentru sistem datorită proiectelor lui militare; de aceea și alte câmpuri sociale, în afara celor literare, se aflau în proximitatea câmpului politic. Foarte importanți critici, precum Andrei Sakharov sau Sergei Kovalev, au provenit din câmpul științelor exacte (Bergman, 1992; Sakwa, 1998). Ba mai mult, sociologii au jucat un rol cheie în perestroika (Castells, 2000). În Ungaria, intelighenția umanistă din economie și științele socio-umane a fost continuu consultată în procesele de reformă (Kornai, 1990), ea jucând un rol foarte important și în opoziția comunistă (Stark și Bruszt, 2002). Însă în România aceste lucruri nu s-au întâmplat. Datorită faptului că tehnologia a fost lipsită de miză politică în socialismul românesc doar câmpul literar a reprezentat un câmp expert relevant, prin forțele lui socializatoare. Odată cu controlul de tip ideologic-simbolic al epocii Ceaușescu (Verdery, 1994) scriitorii primesc un statut special în cadrul societății. Efectul pervers a fost că subcâmpul criticii literare, instanța de selecție și reflecție a câmpului literar, a devenit instanța cu cel mai mare potențial critic la adresa sistemului. Acest potențial a fost fructificat parțial, însă literaților le lipseau codurile culturale să perceapă complexitatea proceselor politice și a sistemului economic, filtrul lor fiind unul estetic, ceea ce a făcut improbabil alianța cu alte corpuri ale societății în reformarea sistemului sau în întreprinderea de a prelua puterea.

²⁹ În ciuda inflației și a șomajului ascunse (Ciupagea, 2002; Stănculescu, 2002), nomenclatura făcea eforturi să angajeze întreaga populație urbană în economia socialistă, chiar dacă acest lucru însemna angajarea fără responsabilități. Această politică de angajare era justificată mai ales de faptul că muncitorii nu puteau beneficia de cele mai multe servicii ale statului decât dacă aveau calitatea de angajați (Preda, 2002). Politica de angajare aproape totală a muncitorilor a creat după 1990 sindicate foarte puternice, cu o mare putere de negociere (Preda, 2002).

³⁰ Eyal, Szelényi și Townsley (2001), demonstrează că un rol foarte important în conturarea politicilor economice și în trasarea alianțelor de putere în Europa Centrală a constituit-o *ideologia managerialistă* produsă de câmpurile artistice și de intelighenția tehnică. Neoliberalismul a fost tărâmul pe care s-au întâlnit intelighenția tehnică și cea umanistă, alianță care a produs reforma în Europa Centrală.

³¹ Modul de funcționare a economiei socialiste de tip stalinist făcea ca rețelele laterale, rețelele dintre manageri diferitelor întreprinderi, să fie foarte extinse și complexe, pentru că înafara reglajelor informale economia socialistă nu se putea reproduce (Verdery, 2003). Pe de altă parte, pe linie de partid îngelighenția era obligată să participe la conferințe naționale sau regionale pentru a oferi planificatorilor informații și pentru a formula strategii. Între îngelighenția socialistă s-au format relații de cunoaștere și, mai ales, de recunoaștere.

³² Pentru selectarea ocupației subiectului după căderea comunismului a fost utilizat ca punct de referință anul 1993. Dacă subiectul a ieșit din elita politică și nu s-a mai înregistrat altă ocupație am selectat ultima poziție ocupațională de după 1990. Dacă fișa biografică nu înregistra o poziție în 1993 am selectat ultima poziție ocupată după 1991. Singura deosebire de codare este că pentru anul 1993 nu am mai diferențiat între profesori și restul ocupațiilor liberale în construcția variabilei intelighenția umanistă.

³³ Dacă grupăm partidele parlamentare, cu ajutorul unei *analize cluster ierarhice* folosind *metoda Ward*, pornind de la similarități ocupaționale din 1988, se obțin patru grupe de partide: (1) partidele din opoziția liberal-civică (PNTcd, PNL, PL'93, AC/PAC, UDMR, PUNR, minoritățile, partidele ecologiste după 1992); (2) partidele care au format puterea și partidele asociate (FSN, și ulterior PDSR și PD, partidele ecologiste înainte de 1992); (3) intelectualii liberali independenți și intelectualii naționaliști din jurul PRM s-au diferențiat de restul partidelor; și (4) socialiștii din PSM și PDAR. Primele două grupe de partide formate în funcție de similaritățile ocupaționale se suprapun cu alianțele politice care s-au constituit în câmpul politic. Intelectualii naționaliști și cei liberali, chiar dacă sunt foarte diferiți din punct de vedere al luărilor de poziție, au format un grup pentru că au avut poziții ocupaționale similare în cadrul sistemului socialist. De acum, când ne referim la putere și opoziție, înțelegem din punct de vedere tehnic grupele unu și doi ale acestei analize cluster. Grupele trei și patru le-am exclus din analizele viitoare. Partidele naționaliste, partidele socialiste și intelectualii independenți au fost actori foarte importanți în jocurile de putere care au urmat (Culic, 2002; Ștefan, 2004). Însă, pentru logica argumentării noastre, excluderea celor două grupe nu are un impact semnificativ, păstrând modelele statistice la un nivel de complexitate acceptabil.

³⁴ Analiza de mai sus viza asocierea variabilelor, analiza care urmează vizează asocierea categoriilor acestor variabile.

³⁵ Analiza de omogenitate reprezintă vizual un tabel de contingență. Metoda oferă două tipuri de informații (1) proximitatea categoriilor, indicând o asociere între ele; (2) dimensiunile graficului, care reprezintă, precum în analiza factorială, axele de variație care sintetizează variabilitatea punctelor. În interpretarea graficului se pornește de la grupurile de puncte, grupuri care indica asocierea între variabile și axele pe care variază punctele, axe care indică principiile de variație a punctelor. Pentru mai multe informații vezi Culic (2004).

³⁶ Tabelul de contingență arată altceva: că managerii sunt reprezentați într-o proporție mai mare decât oficialii de stat. Însă din punct de vedere proporțional, pe axa orizontală produsă de analiza de corespondență observăm că atât managerii, cât și oficialii de stat, se află de partea polului puterii.

³⁷ Pentru o descriere a acestor rețele și logica lor vezi Verdery (2003)