

SPAȚII PENTRU ÎNVĂȚĂMÎNTUL SUPERIOR ÎN MUNICIPIUL CLUJ-NAPOCA

Aș pleca de la o primă observație, făcută de altfel și de alții, că extinderea învățămîntului superior din Cluj-Napoca s-a făcut, la început, pe seama învățămîntului mediu, de la care s-au preluat clădirile citorva licee sau școli tehnice cu tradiție. Problema rămînînd acută, ea a fost preluată și de primele schițe de sistematizare ale municipiului unde începe pledoaria pentru o comasare, atît a spațiilor de învățămînt, cît și a celor de cazare, în zona de sud a orașului, sub denumirea de « cartierul universitar ». Perimetrul ales folosește un versant cu expunere nordică, destul de dens construit și cu o pantă, în unele locuri, mult accentuată. Prin urmare, nu calități intrinseci ale zonei au determinat alegerea ei, ci mai mult faptul că, pe latura dreaptă (cum vii dinspre Oradea) a axei Calea Motilor — Piața Libertății — B-dul B. N. Antal, sînt grupate majoritatea edificiilor ce adăposteau « școlile superioare » (Institutul agronomic, Medicina, Universitatea, Conservatorul, iar, în imediata vecinătate a centrului, sînt Institutul politehnic și Institutul de arte plastice). Această idee, de comasare între axa V-E și « deasupra Hajongardului », a rămas și în ultima schiță avizată în anul 1976.

Este necesară o asemenea comasare? Din anumite puncte de vedere, da. Mi-aș permite să enumăr cîteva:

- utilizarea în comun, de către diversele facultăți ale Universității, Politehnicii sau Medicinii, a unor spații complexe dotate (deși, în prezent, fiecare facultate pledează pentru o bază proprie de cercetare sau de producție); dispersarea investițiilor împiedică o dotare tehnică la nivelul cerințelor contemporane

- împărțirea căminelor pe întreg cuprinsul orașului anulează cooperarea pe multiple planuri

- nu se pot realiza dotări corespunzătoare (cultură, servicii, sănătate, educație fizică) pentru fiecare unitate de cazare în parte

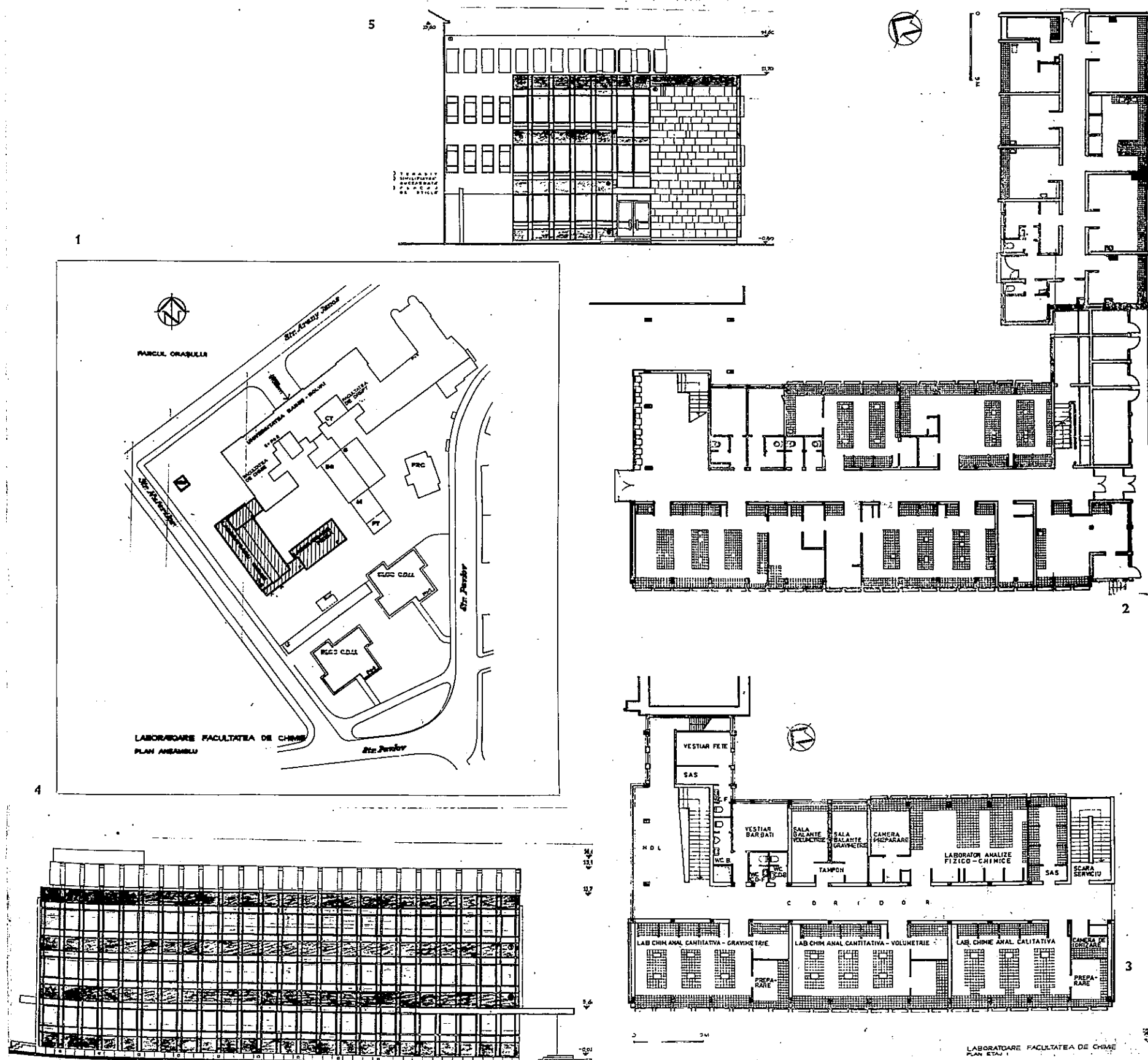
- participarea studenților la cursuri opționale de largire a orizontului, la alte facultăți decît la cea pe care o frecventează, este stopată de distanțele mari, dezarmînd pe cei donici de a urca treptele tot mai înalte ale cunoașterii

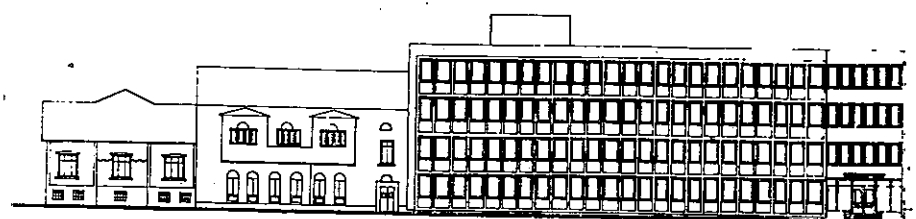
- se creează dificultăți în privința cooperării la cursurile postuniversitare (cadre, bază materială) sau la întîlniri naționale ori internaționale; pe de altă parte, nu poate fi cointerestat orașul la finalizarea unor acțiuni, dacă nu se realizează dotări de o anumită amploare (spații de cultură, odihnă și sport, de îngrijire a sănătății), de care să beneficieze într-o oarecare măsură și locuitorii din rezidențialul învecinat.

Luînd în discuție numai Institutul politehnic, acesta este dispersat, în prezent, în cinci locuri: str. Podgoriei (Facultatea de mecanică), B-dul. Lenin, str. B. N. Antal, str. Barițiu și str. Emil Isac (Facultatea de construcții), str. Barițiu (Facultatea de electrotehnică). Serviciile administrative și tehnice sînt pe str. Emil Isac și, parte, pe str. B. N. Antal. Căminele sînt pe str. Molnar Piaru, la o distanță de cîteva kilometri. Într-o perspectivă imediată, facultățile de electrotehnică și construcții vor avea spații de învățămînt, atît în zona Barițiu cît și la Observator, ceea ce, pentru ultima facultate, va duce la o împrăștiere pe cinci amplasamente, fapt ce atrage mari dificultăți în circulația studenților (timp pierdut) și în utilizarea eficientă a bazei tehnico-materiale. Rezultă, de aici, că, atît la nivelul municipiului, cît și al centrului universitar, plecîndu-se de la datele de perspectivă (oferite de M.E.I.) ale fiecărei instituții de învățămînt, se impune o coordonare a tuturor factorilor interesați, în ideea de a se găsi direcția de dezvoltare optimă, atît pentru învățămînt, cît și pentru relațiile învățămînt superior-oraș. Desigur, prevederile schiței pot fi rediscutate în noile coordonate, dar, în același timp, prioritatea trebuie acordată perspectivei îndelungate și nu intereselor de moment ale cutărui ori cutărui factor. Abolînd unele prejudecăți și punînd pe prim-plan interesele generale — și cele ale municipiului — se va ajunge, printr-o analiză complexă și profundă a ceea ce avem și a ceea ce se întrevade, la o anume opțiune. Avînd în vedere că spațiile noi nu au devenit o majoritate semnificativă, cred că n-ar trebui exclusă din discuție și varianta unui posibil « campus » universitar.

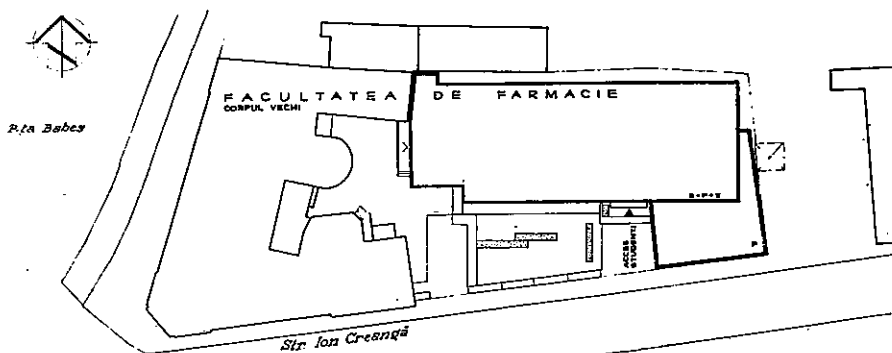
Prima lucrare în domeniul învățămîntului superior a fost un amfiteatru în imediata vecinătate a Institutului « Pasteur » (arh. Alexandru Nemes). N-o comentăm, ci o luăm doar ca punct de pornire.

Un proiect care ne impune să facem un prim popas în cadrul acestei treceri în revistă este cel al « **LABORATOARELOR ANEXĂ LA FACULTATEA DE CHIMIE** » (str. Arany Janos nr. 11) autor arh. Zoltan Balasz (fig. 1). Pavilionul este amplasat în incinta unui fost liceu, în continuarea aripei de vest a actualei facultăți de chimie. Dacă satisfacerea temei nu a impus condiții speciale, partiul cu dublu tract, pe trei niveluri (și cu un etaj tehnic) fiind soluția acceptată fără rezerve de beneficiar (fig. 2, 3), în schimb racordarea noului volum la desfășurarea frontului nord (dinspre str. Arany Janos), de factură eclectică, a pus arhitectul în fața următoarelor alternative:





0 10m



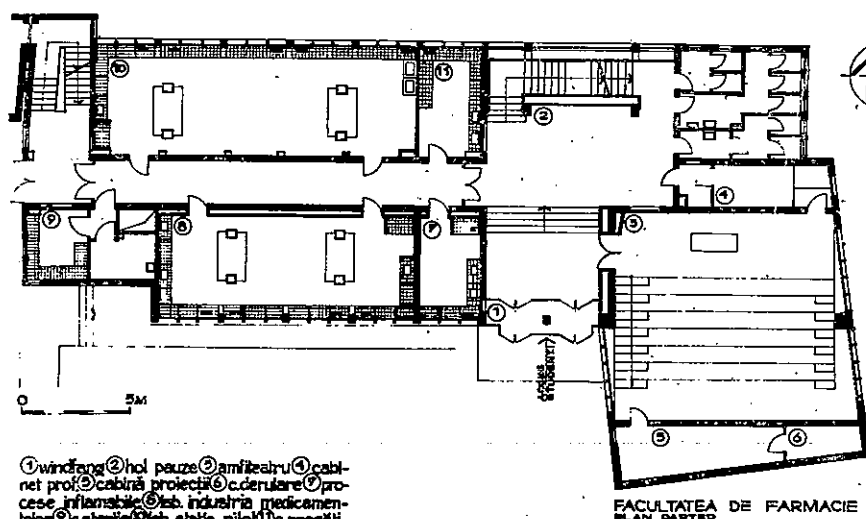
0 10m

C-ER EXISTENTE
C-III N O I

incinta clinicii de psihiatrie

FACULTATEA DE FARMACIE
PLAN DE SITUATIE

7

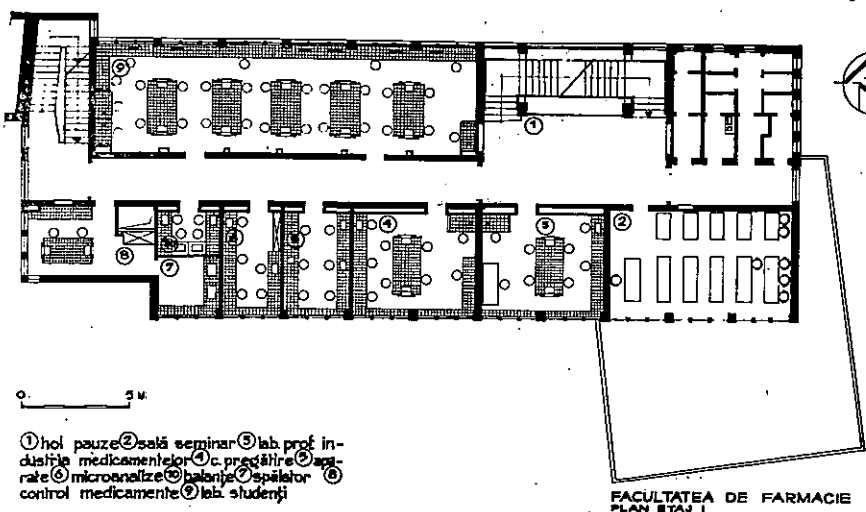


①windfang ②hol pauze ③amfiteatru ④cabinet prof. ⑤cabina proiect ⑥c. derulare ⑦procese inflamabile ⑧lab. industria medicamentelor ⑨c. steriliz. ⑩lab. etapie pilot ⑪c. pregătire

FACULTATEA DE FARMACIE
PLAN PARTER

8

9



①hol pauze ②sală seminar ③lab. prof. industrie medicamentelor ④c. pregătire ⑤aparat ⑥microanalize ⑦balanțe ⑧spălelor control medicamente ⑨lab. studenți

FACULTATEA DE FARMACIE
PLAN ETAJ I

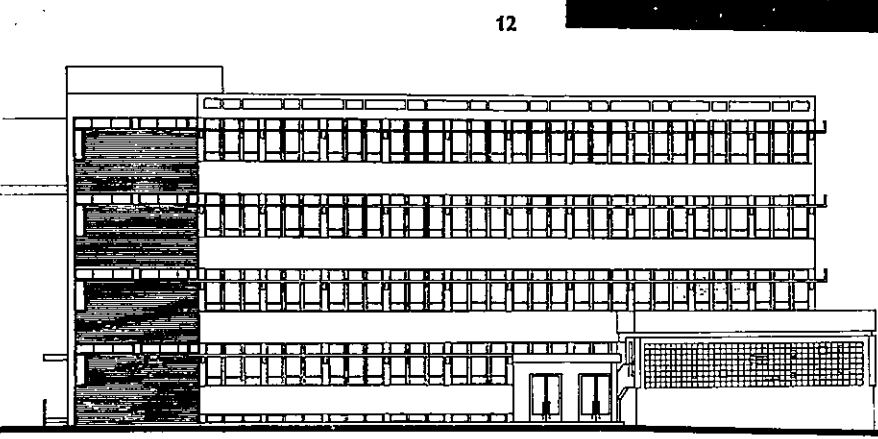
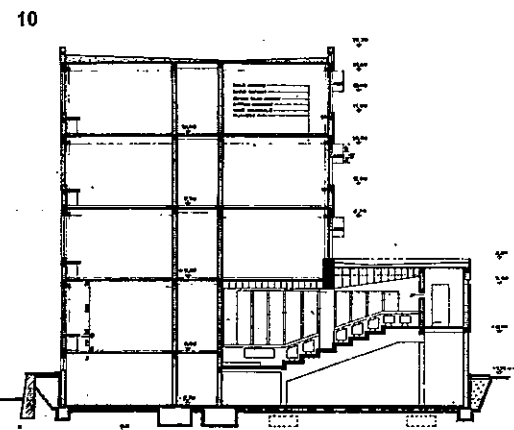
● alipirea noului construcții la cea existentă și aducerea la un numitor comun, de la acoperiș pînă la elementele de detaliu (cu unele inconveniente funcționale: compartimentare, echipare tehnică ș. a.) ● găsirea unor elemente de mediere între ieri și azi — cu posibila cădere într-un compromis regretabil ● realizarea unei arhitecturi noi care să evite servituțiile unui contact intim cu clădirea existentă. Balasz a optat pentru ultima variantă (fig. 4). Noul corp, cu o dispunere pe trei niveluri, în sectorul laboratoarelor de chimie și pe un singur nivel la laboratoarele de fizică, face o retragere de la frontul existent ceea ce permite: o racordare numai la etaje, perceperea în planuri diferite a celor două construcții și schimbarea netă a plasticii. Se renunță la acoperiș în favoarea terasei, deși, peste drum, pe str. Nuferilor, este o clădire înaltă de locuit tot cu acoperiș. Mai mult, fațadele renunță total la raportul echilibrat plin-gol al fostului liceu și programul de arhitectură apelează la structura unei fațade ușoare, realizată dintr-un raster de profile laminate și panouri-parapet din sticlă opacă.

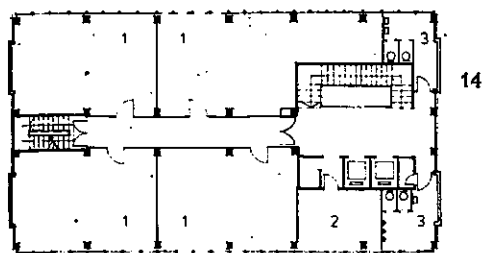
Rezultatul? Venind pe strada Nuferilor (fig. 5) spre «Parcul orașului», nesesizînd întregul ansamblu, apreciezi doar noul pavilion care are meritul unor proporții agreabile și al acurateții în tratare.

La interior, se face remarcată aceea preocupare de a gospodări spațiul cu mare eficiență și de a concepe fiecare detaliu pentru a satisface cît mai multe din necesitățile programului.

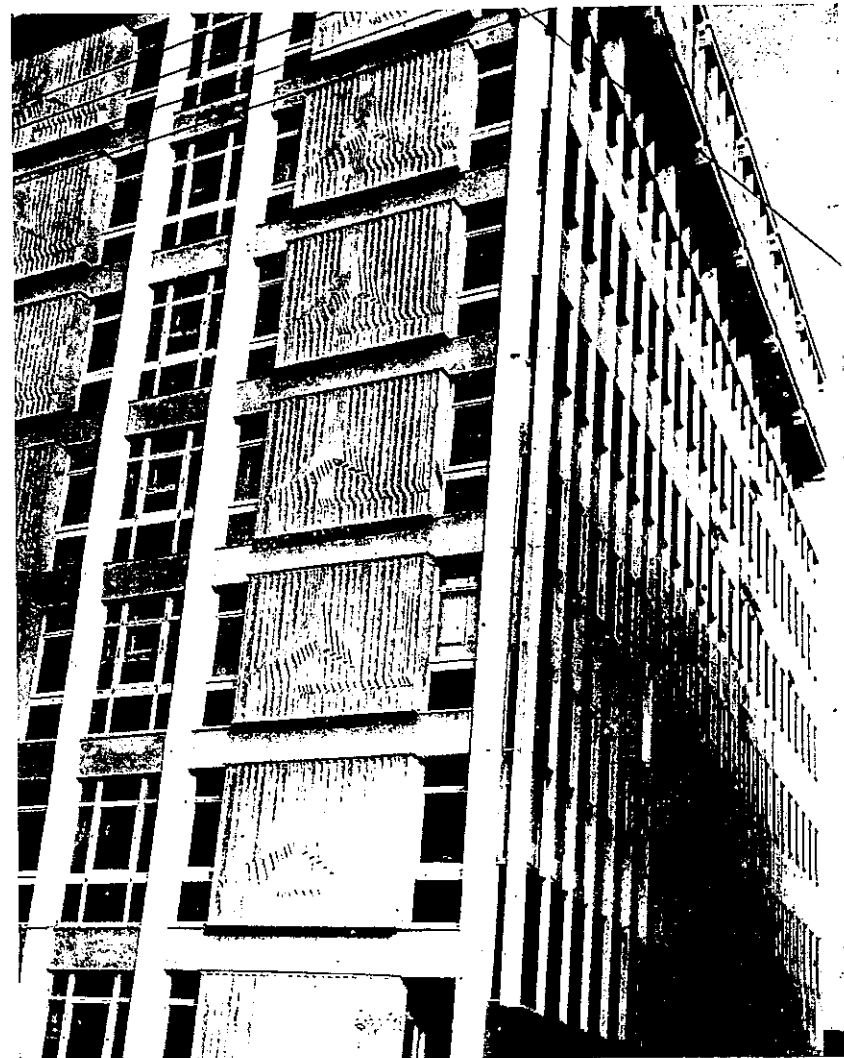
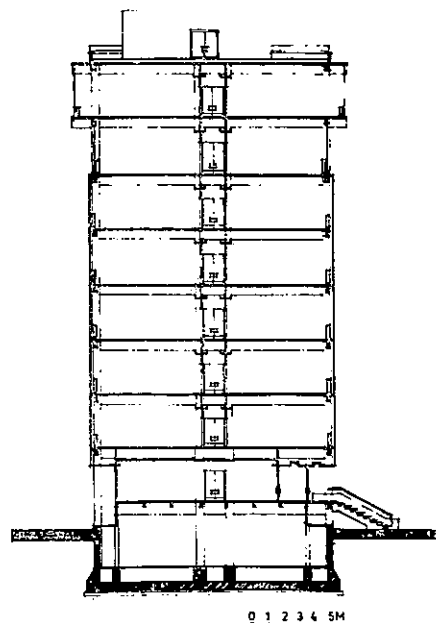
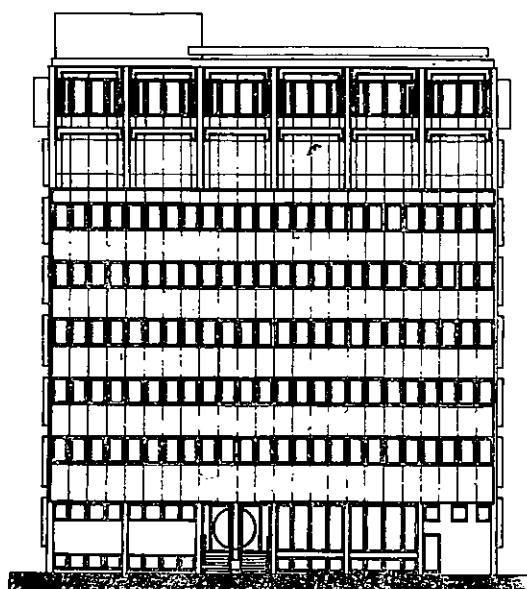
Un alt proiect, ce se impune a fi inserat în această suită, este **EXTINDEREA INSTITUTULUI AGRONOMIC «DR. PETRU GROZA»**, unde, în 1968, s-a încheiat execuția la complexul pavilionar al Facultății de medicină veterinară și la pavilionul de mecanizarea agriculturii. Dealtfel, cu această ocazie, s-a sistematizat întregul ansamblu. Nu voi insista asupra acestei lucrări, deoarece a fost publicată în nr. 5/1968 al revistei.

Semnez doar cîteva aspecte. Gîndindu-ne la programul respectiv — o facultate de medicină veterinară —, proiectul poate fi considerat o premieră pe țară. El a fost confruntat cu multe semne de întrebare, în domeniul tehnologiei, și a fost obligat să se înscrie pe o fișie îngustă de teren între un versant alunecos și albia adîncă a unui torent. În cazul pavilionului VI, de exemplu, a fost necesară asamblarea, într-un tot unitar, a zonei de spitalizare animale, a zonei de tratamente și operații și a învățămîntului preclinic, fluxurile de studenți și de animale interferîndu-se în două din cele trei corpuri ale pavilionului. Pavilionul VII, «Infecțioase», delimitează împreună cu pavilionul VI o incintă, de unde sînt distribuite animalele bolnave pe secții și unde se face prezentarea cazurilor. Această incintă, deși definită de concepțiile a doi arhitecți (Mitrea și Balasz), are meritul unei evidente unități (fără ca funcțiunile să fi primit ambalaj comun) și al unei organizări corecte a spațiului. La afirmarea calităților de ansamblu, o contribuție a avut și arhitectul Gheorghe Roșianu, din ministerul de resort, care a știut să medieze între beneficiar, proiectant și constructor, pentru a se evita





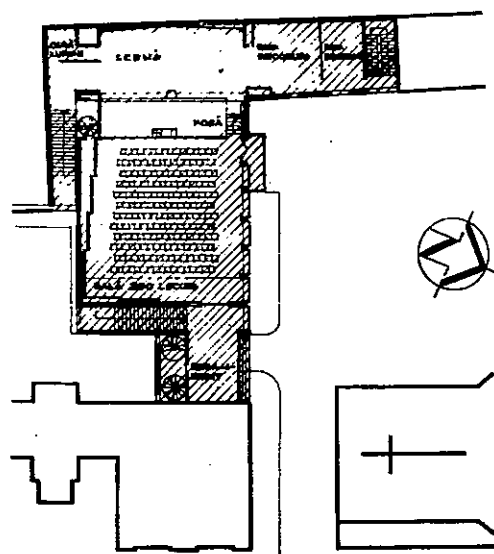
PLAN ETAJ CURENT
1 atelier - 2 birou cadre di-
dactice - 3 grup sanitar



compromisurile. Pe de altă parte, lucrarea a fost și unul din șantierele unde trustul local de construcții a ținut să-și facă o bună carte de vizită.

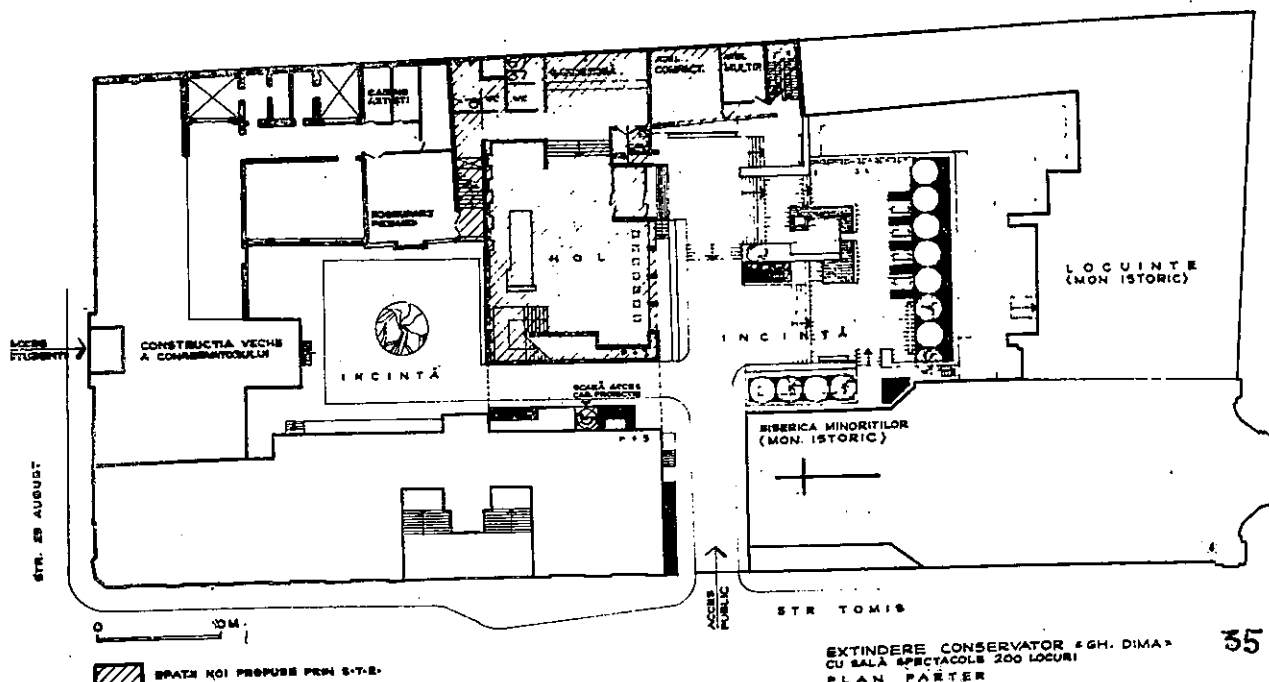
Actuala clădire a **FACULTĂȚII DE STOMATOLOGIE** (str. Clinicilor nr. 28) a rezultat din adăugarea a două etaje (arh. Nicolae Neamțu), în 1975, la laboratoarele de Propedeutică stomatologică, proiectate în 1965 de arh. Cristian Iacobi și pr. Zoltan Fodor. Programul de arhitectură nu a ridicat probleme deosebite. Dispunerea funcțiilor se face în dublu tract, iar, în fațadă, acestea primesc o exprimare neutră ce aduce totul la un singur numitor (fig. 6).

Următoarea construcție, ce vine să acopere parțial unele nevoi ale învățământului medical, este **POLICLINICA UNIVERSITARĂ** din Calea Moților nr. 17—19, a cărei prezentare s-a făcut în nr. 1/1979 al revistei. Ceea ce doresc să mai adaug este că o asemenea investiție ar fi trebuit să fie devansată de un studiu aprofundat — și de perspectivă în același timp — privind evoluția învățământului de profil, ca direcții de specializare, capacitate, relații cu actuala zonă a clinicilor ș. a. m. d. Ministerul Educației și Învățământului trebuia să fie, obligatoriu, unul dintre autori, alături de Direcția



PLAN ETAJ

15



EXTINDERE CONSERVATOR "GH. DIMA"
CU SALĂ SPECTACOLĂ 200 LOCURI
PLAN PĂTER

35

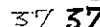
La **CONSERVATORUL « GHEORGHE DIMA »**, extinderea a avut, în S.T.E., denumirea de **SALĂ DE PRODUCȚIE-SPECTACOLE PENTRU 200 LOCURI.**

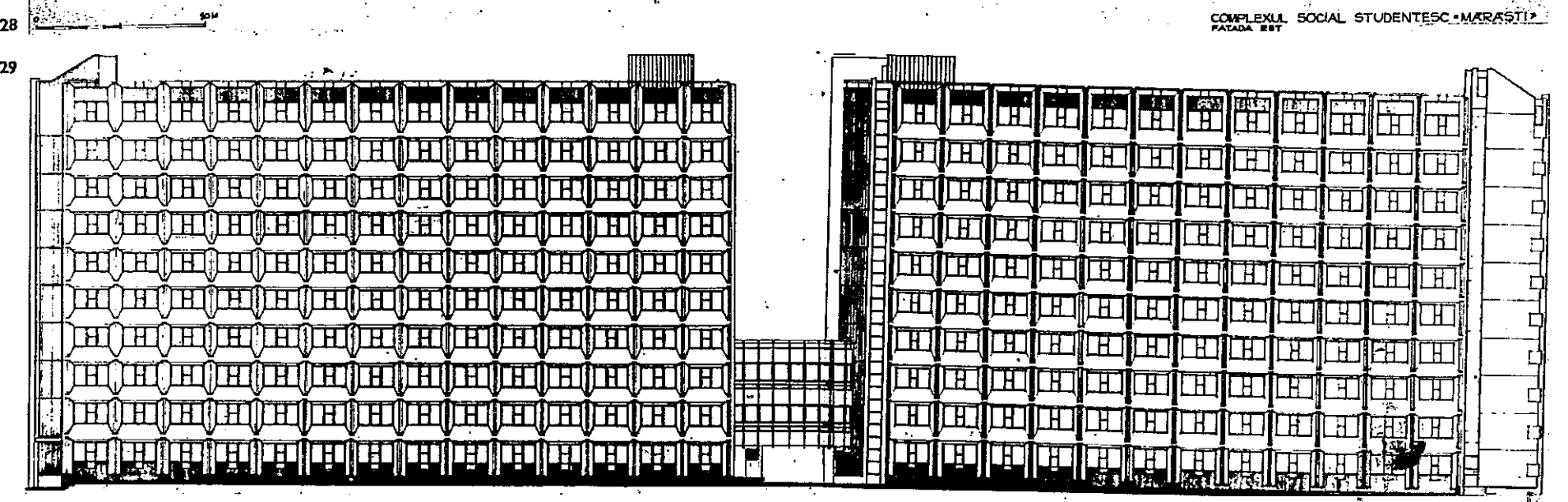
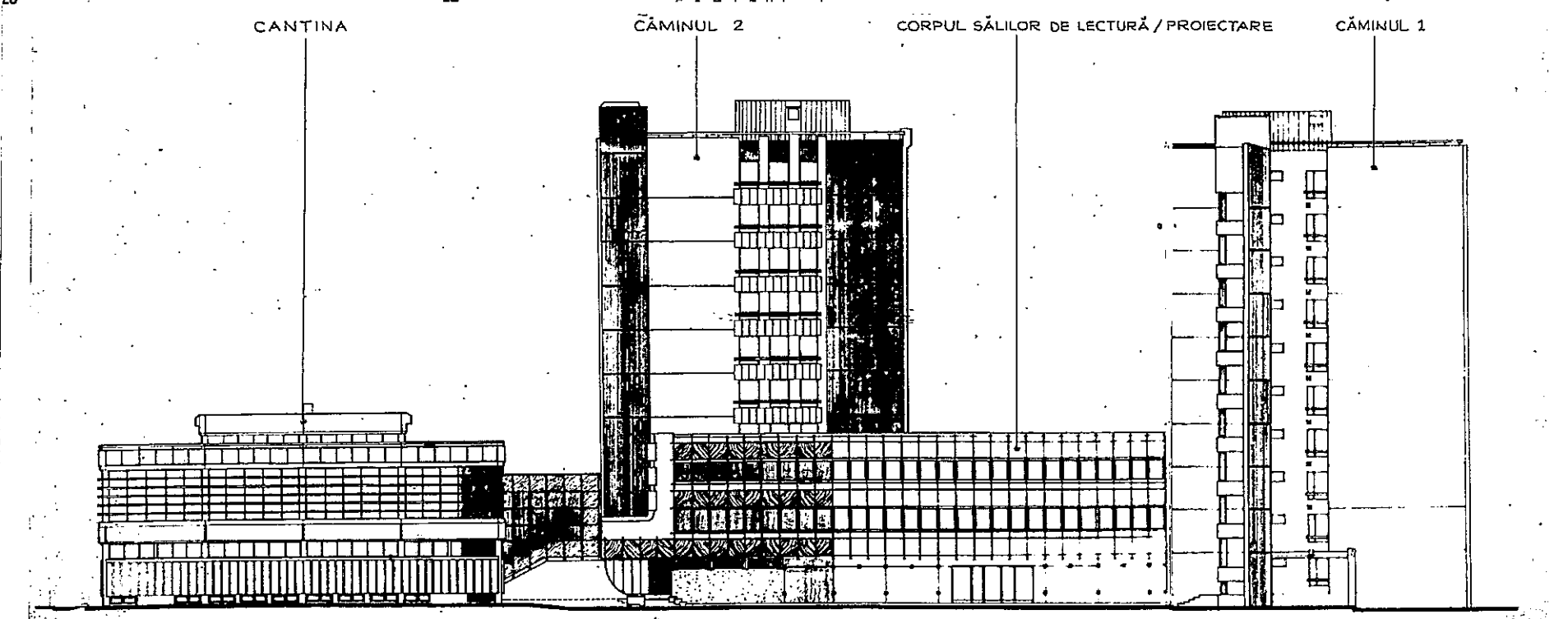
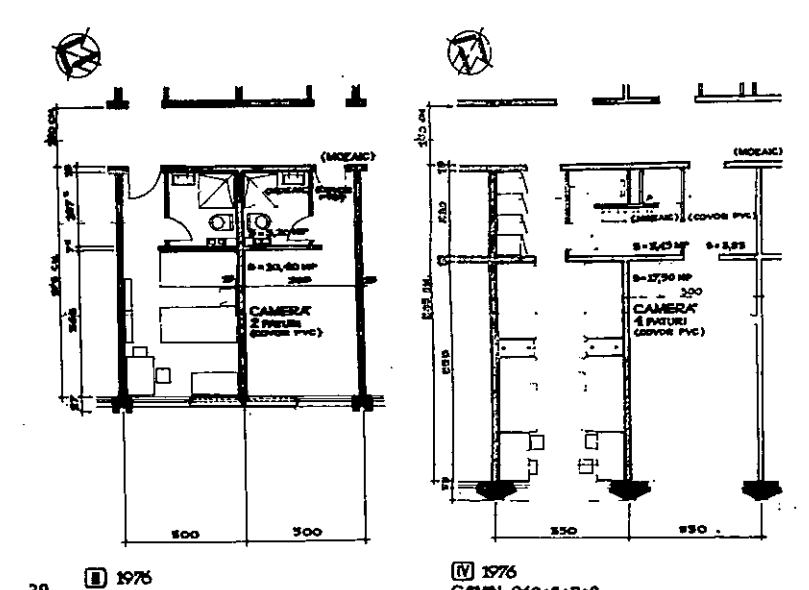
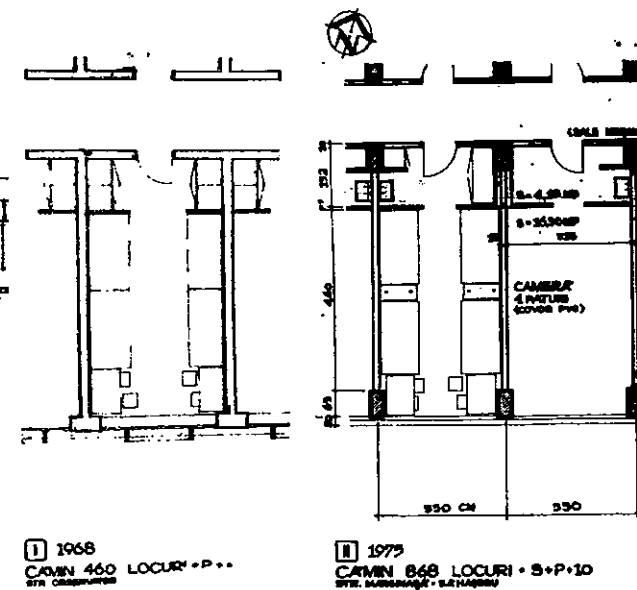
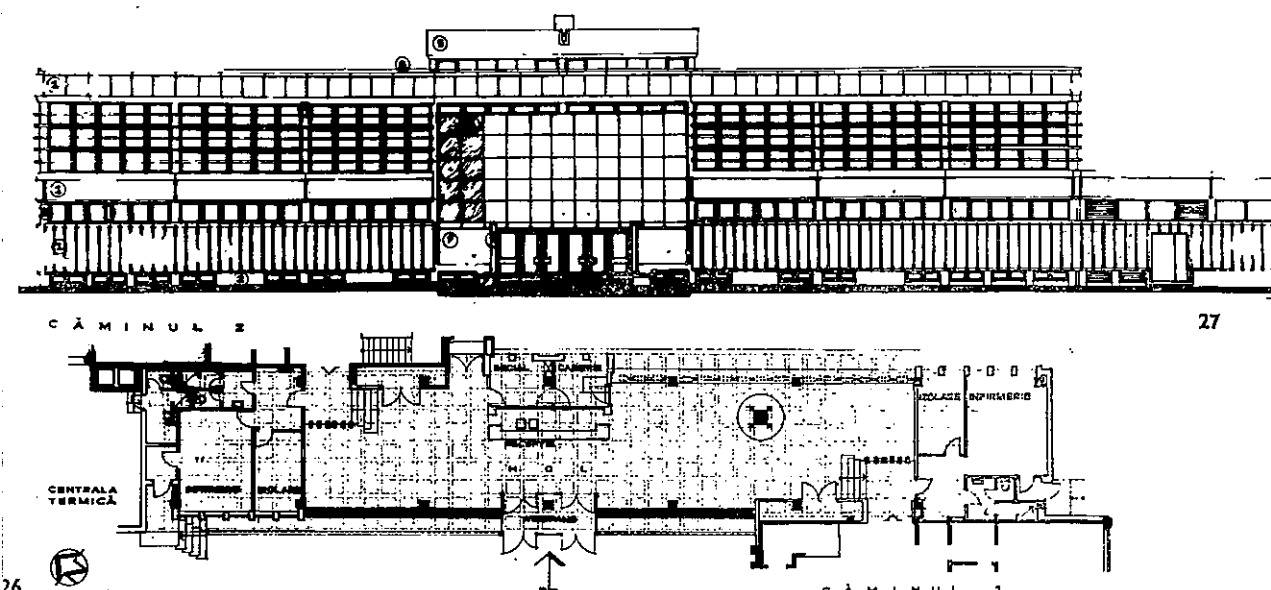
24



SPATIILE DE CAZARE

În cadrul acestor cămine, nu se poate vorbi de o gândire de ansamblu, ci doar de o « mărire a capacității de cazare ». Ambele cămine au fost proiectate de *arch. Zoltan Bolas* și amprenta se recunoaște rapid din preocuparea pentru detaliu (deși se ajunge





și la rezultate minore), din cromatica în care nu lipsește niciodată roșul bordo, din folosirea racordărilor curbe la spațiile de primire și altele. Dacă căminul de 868 locuri e ceva mai reținut însă se impune totuși (mai ales când se aprind luminile) prin poziția sa dominantă pe versant și prin volum, căminul de 300 locuri este mai vibrat, mai atractiv și cu unele subtilități în limbajul plastic (fig. 20—24). Holurile agreabile la prima vedere, stîrnesc insatisfacție prin dimensiunile reduse, insuficiența spațiului fiind accentuată și de preocuparea personalizării prin încărcare.

Noul **COMPLEX STUDENTESC « MĂRĂȘTI »**, terminat în 1978 (arh. Zoltan Balasz), are menirea de a asigura cazarea studenților de la Mecanică, dar distanța pînă la zona industrială rămîne mare (fig. 25). Două cămine p + 10, cu o capacitate de cîte 960 locuri, sînt legate la primul nivel, de un hol cu anexele sale (fig. 26), iar la următoarele două, de săli de proiectare și studiu. Căminele se racordează, prin centrala termică, la o cantină cu autoservire, care este asemănătoare cu cea de la « Observator », un parter cu hol, garderobă și anexe bucătărie și un etaj, unde spațiile de luat masa îmbracă blocul compact de preparare și porționare. Sala de mese e luminoasă, iar tratarea atentă a stîlpilor, tavanului și liniei de autoservire îi conferă o anumită eleganță. O ținută elevată are corpul de legătură, cu un parter generos, aproape în întregime vitrat și de o acuratețe remarcabilă (fig. 27); cu sălile de studiu întime și luminoase; cu o plastică sobră, deși e supusă unui ritm alert al verticalelor.

Fațada căminelor este realizată, pe laturile lungi, de panouri prefabricate cu fețe țesute (reluîndu-se unele experiențe de la Centrul de calcul), iar, pe laturile înguste, se scot în evidență casele de scară și capetele de coridor. Lumina soarelui, plimbată pe aceste fațade, oferă imagini noi de-a lungul întregii zile (fig. 28, 29). Culoarea, un roșu murdar, se impune numai pe laturile înguste ale celor două volume. În cazul cantinei, tocarea cu para-solare prefabricate a etajului nu ni se pare o idee de remarcă (fig. 27). Panourile decorative din ciment alb de la cantină (zona casei de scară) și corpul de legătură dau o notă aparte, plăcută.

Revenind la cazare, aceasta se poate considera, așa cum se vede în fig. 30, ca un salt calitativ, camerele beneficiind de grup sanitar propriu (prin cuplare) și de suficientă zonă de depozitare. În felul acesta, autogospodărirea, introdusă din 1977—1978, nu mai ridică probleme delicate. Rafturile pe verticală (ce înlocuiesc polițele de deasupra patului de la complexele 1 și 2) sînt mult mai indicate: dau o doză de intimitate fiecărui pat, au o capacitate mult mărită și favorizează eventuale intenții ambientale ale unor studenți. Creează, însă, o senzație neplăcută coridoarele foarte lungi, înguste, întunecoase și modeste, ca finisaj. Unele inabilități ale arhitectului, la fațadele înguste ale căminelor sau la cantină, unele modificări operate de constructor și calitatea unor finisaje nu diminuează cu mult impresia generală, favorabilă, creată de ansamblu.

Conf. arh. VASILE MITREA

